

ntu

Nationella trygghetsundersökningen



Rapport 2008:16

Otrygghet och segregation

Bostadsområdets betydelse för allmänhetens
otrygghet och oro för brott

brå

brottsförebyggande rådet

Otrygghet och segregation

Bostadsområdets betydelse för allmänhetens
otrygghet och oro för brott

Rapport 2008:16

Brå – centrum för kunskap om brott och åtgärder mot brott

Brottsförebyggande rådet (Brå) verkar för att brottsligheten minskar och tryggheten ökar i samhället. Det gör vi genom att ta fram fakta och sprida kunskap om brottslighet, brottsförebyggande arbete och rättsväsendets reaktioner på brott.

Denna rapport kan beställas hos bokhandeln eller hos
Fritzes Kundservice, 106 47 Stockholm
Telefon 08–690 91 90, fax 08–690 91 91, e-post order.fritzes@nj.se

Produktion:
Brottsförebyggande rådet, Information och förlag,
Box 1386, 111 93 Stockholm
Telefon 08–401 87 00, fax 08–411 90 75, e-post info@bra.se
Brå på Internet www.bra.se
Författare: Katarina Eriksson
Omslagsillustration: Lotta Sjöberg
Omslag: Ylva Hellström
Tryck: Edita Norstedts Västerås 2009
© Brottsförebyggande rådet 2009
ISSN 1100-6676
ISBN 978-91-86027-01-8

Innehåll

Förord	5
Sammanfattning	6
Inledning	10
Rapportens syfte	11
Otrygghet och oro	14
Komplexa begrepp	14
Tidigare forskning	16
Individfaktorer: vem man är och vad man har upplevt	16
Var man bor och vilka man möter där	19
Rapportens teoretiska utgångspunkter	25
Metod och tillvägagångssätt	27
Nationella trygghetsundersökningen	27
Avgränsning av bostadsområden	27
Individ- och områdesegenskaper	28
Hur mäts otrygghet?	30
Olika gruppers otrygghet	32
Otrygghet i olika bostadsområden	34
Särskilt utsatta områden	35
Delaktiga områden mindre otrygga	38
Sammanfattning: andelen otrygga är högre i fattiga och utsatta områden men delaktighet ger trygghet	40
Olika grupper i olika typer av områden	41
Segregationseffekter?	49
Avslutande diskussion	52
Kvinnor och sårbara grupper är mer otrygga	52
De som vistas ute ofta är mindre otrygga	53
Segregation påverkar allas otrygghet	53
Många delaktiga: mindre otrygghet	54
Hur ska den ojämlika otryggheten minska?	54
Referenser	56
Bilagor	62
Bilaga 1. Metod	62
Bilaga 2. Tabeller	71

Förord

Otrygghet och segregation är två aktuella och viktiga politikområden. Att minska brottsligheten och att öka människors trygghet i hela Sverige är kriminalpolitikens grundläggande målsättning. Regeringens urbana utvecklingspolitik har som ett centralt mål att skapa attraktiva och trygga stadsdelar och bryta den sociala, etniska och diskriminerande segregationen. I fokus för denna rapport ligger just boendesegregationens betydelse för medborgarnas oro för brott. Hur stora är skillnaderna i otrygghet mellan olika typer av bostadsområden? Hur mycket av dessa skillnader beror på en koncentration av sårbara individer, och spiller denna segregation över i otrygghet för alla som bor i utsatta områden?

Brå och Rikspolisstyrelsen har fått i uppdrag att ingå samverkansöverenskommelser med de kommuner som tecknar lokala utvecklingsavtal med staten. Målet är att stärka samordningen av statliga, kommunala och andra aktörers insatser för arbetet med att bryta den sociala utsattheten i de stadsdelar som omfattas av avtalen. Mot denna bakgrund är det angeläget att följa utvecklingen av olika typer av levnadsförhållanden i Sveriges mest utsatta områden. Ytterst handlar det om att kunna stämma av om samhällsutvecklingen närmar sig, eller fjärfar sig från, målsättningen om mer jämlika levnadsförhållanden i hela Sverige.

Nyckelindikatorer på områdesnivå är dock i dag fortfarande en bristvara. Med denna rapport hoppas Brå att grunden läggs för en återkommande beskrivning av hur medborgarnas otrygghet och oro för brott fördelas mellan olika resursstarka bostadsområden, och då inte minst i de socialt utsatta stadsdelar som ingår i de kommuner som tecknar lokala utvecklingsavtal med staten.

Rapporten vänder sig till anställda inom rättsväsendet, regering och riksdag samt till alla andra som intresserar sig för frågan om vad som ligger bakom allmänhetens otrygghet och detta problems koppling till ojämlika boendeförhållanden. Rapportens författare är fil.dr Katarina Eriksson, forskare vid Brå. Värdefulla synpunkter har lämnats av fil.dr Åsa Bråmås, forskare vid Institutet för bostads- och urbanforskning, Uppsala universitet samt fil.dr Lars Dolmén, forskare vid polishögskolan i Solna.

Slutligen ett stort tack till de tusentals medborgare som genom sitt deltagande i Nationella trygghetsundersökningen (NTU) har gjort denna och andra studier av befolkningens utsatthet och oro för brott möjliga.

Stockholm i januari 2009

Jan Andersson
Generaldirektör

Felipe Estrada
Enhetschef

Sammanfattning

Det grundläggande målet för kriminalpolitiken är att minska brottsligheten och att öka människors trygghet. En av de viktigaste målsättningarna inom detta område är att göra *hela* Sverige till ett tryggt land att leva i. Den här rapporten handlar om boendesegregationens betydelse för skillnader i människors trygghet och förenar därmed två aktuella politikområden, otrygghet och segregation. Hur fördelar sig otryggheten mellan olika bostadsområden och hur mycket av de existerande skillnaderna beror på en koncentration av sårbara individer? Spiller segregationen över i otrygghet för alla som bor i utsatta områden? Vilka förhållanden är förknippade med högre trygghet? Svaren på dessa frågor är viktiga för en politik som vill kunna stämma av om målsättningen om ökad trygghet uppfylls i hela Sverige.

Rapportens syfte är tredelat. Det första är att bidra med en kunskapsöversikt som tar upp några av de faktorer, på individ- men framför allt på områdesnivå, som identifierats som centrala förklaringar till människors otrygghet. Rapportens andra syfte är att utifrån *Nationella trygghetsundersökningen* beskriva individers otrygghet med fokus på boendesegregationens effekter på individers oro för brott. Det tredje, mer övergripande syftet är att lägga grunden till en tidsserie som gör det möjligt att följa otrygghetens utveckling över tid i olika typer av bostadsområden.

Rapporten behandlar både människors känsla av otrygghet och deras konkreta oro för att utsättas för någon typ av brott. Det datamaterial som ligger till grund för analyserna är Brå:s *Nationella trygghetsundersökning* (NTU) 2006 och 2007 som riktar sig till ett stort slumpmässigt urval av personer mellan 16 och 79 år. För att avgränsa svarspersonernas bostadsområde har den nationella indelningen i SAMS-områden (Small Area Market Statistics) använts.

Vem man är och var man bor spelar roll för oron

Tidigare forskning har visat att resurssvaga och sårbara grupper generellt sett är mer otrygga än andra. Sårbarhet ska i det här sammanhanget tolkas i vid mening, exempelvis bristande fysisk förmåga att försvara sig, att sakna ekonomiska möjligheter för att skydda sin egendom, att det skulle ta lång tid och vara svårt att återhämta sig fysiskt, psykiskt och ekonomiskt efter ett brott. Ur ett sådant perspektiv kan framför allt tre grupper – kvinnor, äldre och ekonomiskt resurssvagas – otrygghet förstås utifrån deras sårbarhet. En annan central faktor som tidigare forskning identifierat är viktimisering, det vill säga människors erfarenheter som brottsoffer. Forskningen på området är inte entydig men generellt sett känner de som utsatts för någon typ av brott mer otrygghet och oro för att utsättas för brott än andra.

Otrygghet och oro kan således till viss del förklaras av vem man är, hur man lever och vad man har upplevt i termer av brott och brottslighet. Men fokus i den här rapporten handlar om områdesförhållanden och deras betydelse för känslan av otrygghet och oro. I litteraturen har en rad faktorer identifierats, såsom hur människor skapar mentala kartor, där det välbekanta uppfattas som tryggt medan okända platser är mer otrygga. En annan omständighet som identifierats i tidigare forskning är områdets fysiska utformning och markanvändningen på olika platser. En gren av forskningen har i stället sökt hitta förklaringar i de sociala mötena och graden av social integration. Här spelar begreppet social kontroll en nyckelroll eftersom en bristande sådan antas leda till social oro vilket i sin tur skapar ökad otrygghet. Till detta relaterar sociala och fysiska ordningsproblem som antas signalera att det råder social oordning i ett område vilket också kan påverka känslan av trygghet negativt. Utifrån genomgången av den tidigare forskningen formuleras en teoretisk modell som sedan används som utgångspunkt för analyserna.

För att mäta skillnaderna i allmänhetens oro för brott används ett antal variabler på individ- och områdesnivå. Vilka dessa är diskuteras i metodavsnittet och i rapportens metabilaga (bilaga 1).

Kvinnor och sårbara grupper mer otrygga

Analyserna visar att kvinnor generellt sett är mer oroliga för att utsättas för brott och mer otrygga än män när de vistas ute i det egna bostadsområdet kvällstid. Resultaten visar också att äldre är mer otrygga än yngre och att personer med låg inkomst och lågutbildade har högre risk för otrygghet jämfört med resursstarkare personer. Otryggheten är också högre bland utrikes födda jämfört med dem som är födda i Sverige.

En annan mycket central faktor som förklarar skillnader i otrygghet är boendeform, det vill säga om man bor i småhus eller flerfamiljshus och om man äger eller hyr sin bostad. Boende i hyresrätt är mer otrygga än andra, vilket dels kan förstås i termer av resursstyrka. Men bostadsform är också en indikator på områdesförhållanden såsom bostadsområdets fysiska utformning.

Brottsutsatta mer otrygga

Analyserna av materialet visar att det finns ett tydligt samband mellan att tidigare ha utsatts för brott och otrygghet. De som utsatts för brott mot person är mer otrygga än andra. Även de som har drabbats av egendomsbrott är mer otrygga, men effekten är inte lika stor som i fallet med brott mot person.

Även indirekta erfarenheter av brott, att någon nära anhörig utsatts eller att man bevittnat våld, påverkar individers trygghet negativt.

De som ofta vistas ute är mindre otrygga

De som regelbundet deltar i nöjesliv är mindre otrygga än de som aldrig deltar, trots att den förstnämnda gruppen rimligtvis borde vara mer exponerad för risk just på grund av deras aktivitet i nöjeslivet. En rimlig tolkning är att den mindre oron hänger samman med att personer i den gruppen ofta vistas ute i det egna bostadsområdet kvälls- och nattetid och att utemiljön därför betraktas som välbekant och därmed förhållandevis trygg.

Segregationen påverkar alla befolkningsgruppers otrygghet

Andelen som upplever otrygghet vid utevistelse i det egna bostadsområdet kvällstid är generellt sett högre i låginkomstområden jämfört med medel- och höginkomstområden. När de särskilt utsatta områdena som identifieras i de lokala utvecklingsavtalen separeras från de övriga, visar det sig att andelen som känner sig otrygga är ännu högre där än i övriga låginkomstområden. Koncentrationen av resurssvaga och sårbara individer i fattiga områden avspeglas med andra ord tydligt i andelen som känner sig otrygg när de vistas ute i det egna bostadsområdet kvällstid. Är då dessa skillnader mellan områden enbart en konsekvens av en koncentration av sårbara individer i utsatta områden?

Analyserna visar att det även vid kontroll för individens kön, ålder, resursstyrka, tidigare viktisering och erfarenheter av brott, kvarstår en signifikant variation som beror på områdesförhållanden. Risken för otrygghet är högre om man bor i ett fattigt grannskap jämfört med ett rikt och mer än dubbelt så höga om man bor i ett särskilt utsatt bostadsområde. Slutsatsen är därför att boendesegregationen påverkar enskilda individers otrygghet oavsett vem man är.

Otryggheten är lägre i områden där många är delaktiga

Andelen som oroar sig för att utsättas för brott och andelen otrygga är högre i områden med lågt valdeltagande, oavsett den allmänna inkomstnivån. Analysen bekräftar också att risken för otrygghet är lägre ju högre andel av invånarna i bostadsområdet som röstar. I områden där invånarna är delaktiga är alltså tryggheten högre. Det illustrerar att inte bara invånarnas ekonomiska resurser är relevanta i sammanhanget utan att också brist på sociala resurser är väsentliga för att förklara människors otrygghet.

Hur ska den ojämlika otryggheten minska?

Upplevd oro och otrygghet hänger delvis ihop med utsatthet för brott, i så måtto kommer en politik som minskar brottsligheten att ha en potential att också öka tryggheten. Men arbetet för att motverka otrygghet måste också ta sig an förhållanden som påverkar människors upplevda och faktiska sårbarhet. Belysning av gångvägar, upprustning av gemen-

samma ytor eller kameraövervakning av parkeringsplatser kan vara ett sätt att minska den upplevda sårbarheten och öka tryggheten.

Olika former av delaktighet i samhället har stor betydelse för upplevd otrygghet. Själva delaktigheten skapar en känsla av kontroll över situationen om det så handlar om att aktivt delta i nöjeslivet eller att delta i ett kommunval. Åtgärder som ökar framför allt utsatta människors delaktighet i samhället kommer därmed att ha positiva effekter på tryggheten.

I Sverige har vi ännu inte sett den hypersegregation som finns i exempelvis amerikanska storstäder. Trots det finns det i dag klara skillnader i trygghetsnivåer mellan olika bostadsområden i Sverige. Frågan är vad som händer om trenden mot ökad boendesegregation fortsätter. Effekterna av boendesegregation framträder än starkare när bostadsområdet når en kritisk fattigdomsgräns. När denna gräns passerats kan det vara mycket svårt att vända utvecklingen.

Mot bakgrund av detta är det angeläget att följa boendesegregationens utveckling över tid och att studera i vilken mån den ojämlika otryggheten ökar eller minskar. Den här typen av studier bör därför återupprepas regelbundet. På så sätt kan det också klarläggas om de åtgärder som samhället tillämpar för att minska människors oro för brott och öka deras trygghet haft önskvärd effekt.

Inledning

Den här rapporten behandlar och förenar två aktuella politikområden, otrygghet och segregation. Huvudfrågan handlar om huruvida boendesegregationen i svenska städer påverkar människors otrygghet.

Målet med den svenska kriminalpolitiken är att ”minska brottsligheten och att öka människors trygghet”. En av de viktigaste målsättningarna inom detta område är att ”göra hela Sverige till ett tryggt land att leva i”. Trygghet definieras brett som ”exempelvis skydd mot kränkningar av frid, frihet och hälsa men också vissheten om att samhället kommer att reagera mot dem som begår brott” (Prop. 2007/08:1). Undersökningar har visat att en majoritet av invånarna i Sverige känner sig trygga (Brå 2007a:14, Brå 2008:3) och de allra flesta skulle nog också instämma i att Sverige är ett tryggt land att leva i. Men ett problem är att otryggheten är ojämlikt fördelad. Vissa grupper av resurssvaga och sårbara individer är mer otrygga och känner större oro för att drabbas av brott än andra. Frågan som ställdes i inledningen handlar om en otrygghet som inte bara är ojämlikt fördelad över olika befolkningsgrupper utan också över olika typer av bostadsområden.

Segregation är ett prioriterat område inte bara inom kriminalpolitiken utan också på den nationella, politiska dagordningen (se t.ex. Palander 2006). Inom ramen för de lokala utvecklingsavtalen¹ är ”attraktiva och trygga stadsdelar” ett centralt målområde och avsikten med regeringens urbana utvecklingspolitik är att ”bryta den sociala, etniska och diskriminerande segregationen i storstadsregionerna” (IJ 07.01).

I dess ordboksmässiga form betyder segregation² rumslig åtskillnad och bostadssegregation innebär följaktligen att olika grupper av människor bor åtskilda. Men i vardagligt tal och i den offentliga debatten har begreppet fått en vidare innebörd och blivit ett samlingsbegrepp för flera negativa företeelser (Andersson 2001, s. 14, Biterman och Franzén 2006, s. 187). Segregationens effekter är så att säga redan på förhand inbakade i begreppet (Almgren 2006, s. 159), vilket betyder att den allmänna förståelsen av segregation också innefattar dess konsekvenser. Det finns också en oro för vad denna utveckling kommer att leda till på långt sikt och för att segregationen ska nå kritiska nivåer.

En effekt av segregation som lyfts fram i den politiska debatten är ökad brottslighet och otrygghet. I budgetpropositionen 2008 identifieras ”segregation, arbetslöshet och utanförskap” som viktiga bakomliggande orsaker till brottslighet och otrygghet, och man slår fast att det är av

¹ Brå och Rikspolisstyrelsen har fått i uppdrag att ingå samverksansöverenskommelser med de kommuner som tecknar lokala utvecklingsavtal med staten. Dessa avser att ”stärka samordningen av statliga, kommunala och andra aktörers insatser för arbetet med att bryta utanförskapet i de stadsdelar som omfattas av avtalen” (Prop. 2007/08:1).

² Andersson (2001, 14) definierar segregation som en ”boendemässig separation av befolkningskategorier” och Borevi (2001, 295) beskriver det som en ”ojämn fördelning av olika befolkningskategorier över ett geografiskt område”.

yttre vikt att ”bryta utanförskapet” (Prop. 2007/08:1). Målsättningen är att ”på lång sikt minska brottsligheten och öka attraktiviteten” i de områden som identifierats som särskilt utsatta (Storstadsdelegationens årsrapport 2005).

I många offentliga dokument liknande de som nämnts ovan, skymtar en underliggande teori om negativa grannskapseffekter i resurssvaga områden (Strömblad 2003, s. 4, Vedung 2005, s. 32). Denna innebär att omgivningen förväntas påverka den enskilda individens levnadsförutsättningar oavsett individens egna resurser. Men det är viktigt att skilja mellan sammansättningseffekter och områdes-/grannskapseffekter. En sammansättningseffekt avspeglar bara en koncentration av en viss befolkningsgrupp i ett visst område. Tidigare forskning har till exempel visat att resurssvaga och sårbara grupper oftare faller offer för brottslighet och känner större oro för brott än andra (Estrada och Nilsson 2001, 2003). Eftersom dessa grupper ofta är koncentrerade till vissa bostadsområden (Kölegård Sjärne m.fl. 2007) är också en rimlig förväntning att *andelen* otrygga är högre på dessa platser. Men tanken om grannskapseffekter bygger på en föreställning om spridningseffekter mellan grupper av individer, det vill säga att koncentrationen av resurssvaga ger upphov till något mer än en sammansättningseffekt. En grannskapseffekt betyder att omgivningen har en självständig påverkan på individen (Vedung 2005, s. 32). Om exempelvis både resurssvaga och resursstarka individer som bor i fattiga områden är mer otrygga än sina motsvarigheter som bor i mer resursstarka områden, kan det vara en effekt av boendesegregation.

Ett problem med många studier av områdeseffekter är att man använt aggregerade data, det vill säga data på områdesnivå, för att uttala sig om utfall på individnivå. Men för att besvara frågan om hur individen påverkas av sin omgivning är det nödvändigt att kombinera både individ och områdesdata. Just den möjligheten erbjuder Brås offerundersökning, Nationella trygghetsundersökningen (NTU).

Rapportens syfte

Rapportens syfte är tredelat. Dess första syfte är att *bidra med en kunskapsöversikt* som beskriver några av de förklaringar till otrygghet och oro för brott som förekommer i litteraturen, med fokus på områdets betydelse. Det andra syftet är att utifrån Nationella trygghetsundersökningen *beskriva och förklara individers upplevda otrygghet och oro att utsättas för brott*. Först ges en beskrivning av hur otrygghet och oro varierar i olika befolkningsgrupper och därefter hur den varierar mellan *grupper* som är bosatta i olika typer av bostadsområden. Därefter analyseras eventuella segregationseffekter på *individers* otrygghet med hjälp av flernivåanalys. Rapportens tredje delsyfte är att lägga grunden till en *tidsserie* som gör det möjligt att följa otrygghetens utveckling i utsatta områden.

Rapporten avser att behandla följande frågeställningar:

- Vilka faktorer, på individ och områdesnivå, har enligt tidigare forskning betydelse för människors otrygghet?
- Hur skiljer sig olika befolkningsgrupper åt med avseende på otrygghet och oro för brott?
- Finns det skillnader mellan olika typer av bostadsområden med avseende på otrygghet och oro för brott, och i så fall vilka?
- Är personer som bor i resurssvaga områden mer otrygga och oroliga för brott än andra?

Avgränsningar

De tidiga politiska satsningar som gjordes inom den så kallade Storstadssatsningen var i hög grad inriktade på utsatta områden i de tre storstadsområdena, Stockholm, Göteborg och Malmö. De lokala utvecklingsavtalen som initierades under Storstadssatsningen omfattade ursprungligen utsatta områden i sju storstadskommuner³ men har kommit att utvidgas till att omfatta 38 områden i totalt 21 kommuner.⁴ Anledningen till att fler kommuner involverats är en ökad medvetenhet om att bostadssegregation finns även i små och medelstora städer. Det är inte förekomsten av segregation, utan problemets omfattning och konsekvenser som skiljer. I en stor stad kan en hel stadsdel klassificeras som ett utsatt område medan det i en mindre stad omfattar enskilda bostadsområden eller delar av bostadsområden. De sociala gränserna mellan utsatta områden och andra typer av områden är inte heller lika skarpa i den mindre staden som i den stora (Bråmås 2006, s. 11). Med anledning av detta beaktas inte bara områden i de tre storstadsregionerna i den här rapporten, utan också områden i andra större städer i Sverige.

Rapporten behandlar både människors otrygghet och konkreta oro för att utsättas för någon typ av brott, men i framställningen fokuseras på den förstnämnda. Med otrygghet menas här den grad av otrygghet som intervjupersonerna känner vid utvistelse i det egna bostadsområdet kvällstid. Frågans formulering gör den i högsta grad relevant för rapportens huvudfrågeställning om segregationseffekter. Oro för brott går nämligen inte, såsom frågorna är ställda, att koppla till någon specifik plats eller situation och därför får detta mindre utrymme i framställningen.

Rapportens disposition

Den första delen av rapporten beskriver tidigare forskning om hur och varför otrygghet och oro varierar mellan olika befolkningsgrupper och

³ Botkyrka, Huddinge, Göteborg, Malmö, Stockholm och Södertälje.

⁴ Borås, Botkyrka, Gävle, Göteborg, Halmstad, Haninge, Huddinge, Jönköping, Kristianstad, Landskrona, Linköping, Luleå, Malmö, Nacka, Norrköping, Stockholm, Sundsvall, Södertälje, Trollhättan, Uppsala samt Växjö.

områden. Kunskapsöversikten följs av en kort genomgång av metodologiska aspekter på rapporten. Därefter redovisas resultaten från analyserna av NTU-materialet. Först ges en beskrivning av hur otrygghet och oro varierar mellan olika befolkningsgrupper och områden. Därefter görs en analys av bostadssegregationens effekter på otrygghet och oro. Rapporten avslutas med ett kapitel som summerar och diskuterar de viktigaste resultaten.

Otrygghet och oro

Närmast följer en begreppsdiskussion som kortfattat diskuterar de fenomen som står i huvudfokus för den här rapporten, nämligen otrygghet och oro för brott.

Komplexa begrepp

Grovt förenklat finns två typer av brottsoffer.⁵ Den första kategorin är den som vi traditionellt förknippar med begreppet, det vill säga personer som utsatts för vålds- eller stöldbrott av något slag. Den andra kategorin saknar egna erfarenheter av brott men känner oro och ångslan för att drabbas och kan därför också i någon mening betraktas som offer för brottslighet (Williams m.fl. 2000). Med den senare, bredare definitionen blir problemets omfattning större än problemet med faktisk utsatthet. Antalet som känner oro och otrygghet är nämligen långt fler än antalet som utsatts i traditionell bemärkelse. Samtidigt har oron för brott etablerats i moderna människors medvetande och utgör en del av en riskkalkylering som tillhör vardagen på ett lika rutinmässigt sätt som bedömningen av risker i trafiken (Garland 1996). Måttlig oro kan ha en gynnsam effekt om den leder till att människor anpassar sitt beteende på ett sådant sätt att det minskar riskerna att utsättas. Men oron kan också utvecklas till rädsla och då få långtgående konsekvenser för enskilda individers livskvalitet och utgöra en begränsning i vardagen. I värsta fall kan oron leda till ohälsa (Wilcox, Jordan och Pritchard 2007, s. 220).

I den engelska litteraturen används begreppen "fear of crime" (Hale 1996) eller "worry about crime" (Williams m.fl. 2000). På svenska används flera olika termer såsom otrygghet, rädsla, risk och oro, vilka samtliga försöker fånga ett komplext och multidimensionellt begrepp. Begreppets subjektiva karaktär gör det svårt att operationalisera och att mäta (Eriksson 2003). I den svenska litteraturen används främst begreppen konkret respektive allmän oro/otrygghet (Heber 2007, s. 26). Med konkret oro menas rädsla för något eller några specifika typer av brott eller för en person, medan allmän sådan innefattar oro för brott i allmänhet.

En vanlig klassificering av rädsla för brott illustreras i figur 1 nedan (Ferraro och LaGrange 1987). Längs den vertikala axeln löper en skala från generell till personlig. Det motsvarar den riskbedömning som varje individ gör, dels att *andra* ska utsättas för brott (generell) till att *själv* utsättas (individuell). Längs den horisontella axeln löper en skala från kognitiv till affektiv perception, som handlar om individens uppfattningar. Perceptionen kan gå från en rationell *riskbedömning* av brott (kognitiv) till en känslomässig *rädsla* (emotionell). Totalt finns sex möj-

⁵ Här betraktas brottsoffer förenklat som enskilda personer men även företag och juridiska personer kan falla offer för brott.

liga utfall. Individen kan göra en bedömning av risken att andra personer eller grupper ska utsättas för brott (A) och att själv bli utsatt (D). Den här typen av bedömningar görs ofta omedvetet och på basis av den fysiska och sociala omgivningen (Heber 2007, s. 25). Individen kan också ha en värderande inställning till brott som är både kognitiv och affektiv, antingen på ett allmänt plan i form av exempelvis uppfattningar om brottslighetens omfattning och karaktär (B) eller på ett personligt plan i form av en oro för den egna personen (E). Slutligen kan inställningen till brott vara känslomässig och ta sig uttryck både som lättare oro och allvarligare rädsla. Det kan gälla både rädsla för att andra personer, såsom familjemedlemmar ska utsättas (C) och rädsla för att själv falla offer för brottslighet (F).

Figur 1. En klassificering av oro för brott. Från riskbedömning till rädsla och från generell till individuell.

Referensnivå	Typer av perceptioner		
	Kognitiv Riskbedömning	Värdering	Affektiv Emotion
Generell	A. Risk för andra, risk- eller säkerhetsbedömningar	B. Oro för att andra ska utsättas för brott	C. Rädsla för att andra ska utsättas för brott
Individuell	D. Risk för egen del, den egna säkerheten	E. Oro för egen del, intolerans	F. Rädsla för att själv utsättas för brott

Källa: Ferraro och LaGrange (1987), svensk översättning av Heber (2007).

I praktiken är det svårt att dra några skarpa gränser mellan rationella riskbedömningar och mer känslomässiga upplevelser av otrygghet och oro för brott, och det är också svårt att avgöra när oron övergår i rädsla. Men i rapporten kommer huvudfokus att ligga på det som i figur 1 kallas värdering och på individuell nivå, det vill säga oro för att själv utsättas för någon typ av brott. Även otrygghet såsom det behandlas och betraktas i den här rapporten, kan inordnas under värdering eftersom det implicit handlar om en upplevd otrygghet. Denna är situations-specifik (vid utevistelse i det egna bostadsområdet kvällstid) och förknippad med en oro för att bli antastad, attackerad eller på annat sätt utsatt för brott. I rapportens metodavsnitt redogörs för vilka frågor som använts i NTU för att mäta människors otrygghet och oro.

Tidigare forskning

Varför känner människor otrygghet och oro för brott? Den frågan diskuteras i det kommande kapitlet med utgångspunkt i tidigare forskning. Kunskapsöversikten gör inte anspråk på att vara heltäckande utan ger ett axplock av relevant forskning. Hale (1996) identifierar fyra olika ansatser i litteraturen som syftar till att förklara otrygghet och oro för brott: 1) upplevd sårbarhet, 2) erfarenheter av viktimisering, 3) individens omgivning och 4) psykologiska faktorer. Individens sårbarhet handlar om förmåga att försvara sig själv, skadeverkningar, förutsättningar för återhämtning och så vidare. Den andra ansatsen lyfter fram betydelsen av såväl direkta (personliga) som indirekta (närståendes) erfarenheter av viktimisering och dess betydelse för oro och otrygghet. Den tredje förklaringsansatsen fokuserar på individens fysiska såväl som sociala miljö.⁶ Dessa tre är de ansatser som är relevanta för den här rapporten, de två förstnämnda eftersom de lyfter fram individuella förklaringsfaktorer, och den senare för att den riktar fokus mot områdesfaktorer.⁷

Individfaktorer: vem man är och vad man har upplevt

Sårbarhetens betydelse för otrygghet

Grupper som av olika anledning upplever sig sårbara kan förväntas känna större otrygghet. Sårbarhet ska i det här sammanhanget tolkas i vid mening. Det kan vara att man inte har fysiska möjligheter att försvara sig själv, att inte ha ekonomiska möjligheter att teckna försäkringar för att skydda sin egendom eller att det skulle ta lång tid att återhämta sig fysiskt, psykiskt och/eller ekonomiskt från ett brott (Hale 1996). Det är således fråga om såväl fysisk som social sårbarhet (Gibson m.fl. 2002, s. 540). I litteraturen är det framför allt tre grupper som pekas ut som intressanta ur ett sårbarhetsperspektiv: kvinnor, äldre och ekonomiskt resurssvaga (Hale 1996, s. 95).

Den kanske mest centrala variabeln som använts för att förklara otrygghet är kön. En strömning i litteraturen menar att kvinnor är mer utsatta för brott än vad som framgår av officiell statistik och i offerundersökningar eftersom kvinnor i högre grad utsätts för en typ av kränkande hot och våld som anmäls mer sällan (Pain 2000). Om detta tas i beaktande skulle det förklara varför kvinnor är mer otrygga än män.

⁶ Psykologiska faktorer behandlas inte närmare här men är känslomässiga faktorer. Dessa kan exempelvis yttra sig i en känsla av utanförskap, att man upplever att man saknar möjligheter att kontrollera sin egen livssituation (Hale 1996, s. 120) och så vidare.

⁷ En annan viktigt informationskälla som sannolikt formar människors bild av brottslighet och känsla av otrygghet är massmedierna (se t.ex. Perkins och Taylor 1996, Eriksson 2003, Heber 2007). Denna aspekt kommer dock inte att beaktas i rapporten.

För det andra finns det forskning som visar att kvinnors rädsla för sexuellt våld spiller över på otrygghet och rädsla att bli utsatt för brott, något som leder till en ökad medvetenhet om risker och som resulterar i vidtagande av försiktighetsåtgärder. Rädslan för att bli våldtagen och sexuellt ofredad antas med andra ord förklara kvinnors högre grad av otrygghet (Ferraro, 1996, Pain 2000). När det gäller kvinnors otrygghet så sätts den vanligtvis i samband med kvinnors fysiska sårbarhet. Det finns också forskning som visar att kvinnor och män gör olika bedömningar av allvarlighetsgraden i olika brott. En annan inriktning inom litteraturen intresserar sig för socialisationsteorier och menar att socialisation under barndomen är av central betydelse. Flickor fostras till att vara försiktiga och passiva medan pojkar uppmuntras till att ta risker (Hale 1996, s. 96–99). En ytterligare faktor som skulle kunna förklara skillnaderna mellan könen är att mäns rädsla har underskattats i kvantitativa undersökningar. Manliga respondenter är generellt sett mer ovilliga att framstå som sårbara och kan därför tänkas besvara frågor på ett sätt som uppfattas som socialt önskvärt. Resultat från kvalitativa studier tyder istället på att män i många fall upplever lika stor rädsla som kvinnor (Pain 2000, s. 374).

Ålder är, liksom kön, en annan central förklaringsvariabel. Äldre människor är i allmänhet mer sårbara jämfört med andra grupper, såväl fysiskt och socialt som ekonomiskt. Äldre är generellt sett fysiskt svagare och har också många gånger nedsatt rörelseförmåga, vilket gör att de dels har svårare att försvara sig vid ett överfall och dels att en återhämtning från överfall kan ta lång tid. Det råder mer eller mindre konsensus om att äldre uppger större otrygghet än yngre åldersgrupper. Hale (1996) påpekar dock att detta mönster delvis är en konsekvens av att de frågor som oftast använts för att beskriva otrygghet också fångar upp äldres ovilja att vistas ute i mörkret av andra anledningar än enbart rädsla för brott.

Resursstyrka i betydelsen ekonomiska förutsättningar, är den tredje variabeln som Hale (1996, s. 103) lyfter fram. Resurssvaga personer är generellt sett mer otrygga än resursstarka personer. Det kan bero på att man har sämre förutsättningar att skydda sig mot brott, att man saknar försäkringar eller resurser i form av sociala nätverk och annat som är viktigt i händelse av brott. Trots att Sverige har ett omfattande välfärdsystem så har forskning kunnat påvisa detta samband även här. Socialbidragstagare, låginkomsttagare, ensamstående föräldrar och personer födda utomlands uttrycker generellt sett större oro för brott jämfört med andra grupper (Nilsson och Estrada 2003, s. 661–667).

En ytterligare variabel som är relevant i sammanhanget är etnisk tillhörighet. Tidigare forskning har visat att minoritetsgrupper generellt sett upplever större rädsla att utsättas för brott. Rädslan är då sammankopplad med en oro att utsättas för att man har en annan etnisk tillhörighet än majoritetsbefolkningen (Pain 2000, s. 377). Språksvårigheter i kombination med kulturella skillnader kan också få till

följd att invandrargrupper blir isolerade, vilket leder till större otrygghet (Heber 2007, s. 68).

En ständig källa till diskussion i litteraturen är huruvida rädslan är rationell eller inte. Uppkomsten till diskussionen är att de grupper som upplever mest oro har lägst risk att utsättas för brott (äldre kvinnor) medan de grupper som löper högst risk att bli brottsoffer känner minst oro (unga män) (Wikström 1991, s. 150). Utifrån det mönstret är det lätt att dra slutsatsen att rädslan inte står i proportion till riskerna. Men om man också ser till konsekvenserna av ett eventuellt brott kompliceras bilden något. Individen kan vara medveten om att riskerna att utsättas är mycket små, men om konsekvenserna av att utsättas skulle vara mycket stora, kan det förklara varför oro inte står i proportion till riskerna (Hale 1996, s. 106). Som Wikström påpekar är det minst lika viktigt för det personliga välbefinnandet att känna sig säker som att känna till de faktiska riskerna för att bli utsatt för brott (1995, s. 150).

Brottsoffer och tidigare erfarenheter av brott

En annan förklaringsansats är viktimiteringsperspektivet, vilket bygger på en föreställning om ett samband mellan tidigare utsatthet och rädsla för brott. Människors erfarenheter av brott kan vara av direkt karaktär, det vill säga att man har personlig erfarenhet, eller indirekt, det vill säga att man känner någon som utsatts för brott, blivit vittne till brott eller att man på något sätt har tagit del av berättelser om andra som viktimiterats. Forskningen som analyserat förhållandet mellan direkt viktimitering och otrygghet pekar åt lite olika håll och man har inte kunnat etablera något entydigt stöd för ett samband mellan personlig erfarenhet av brott och rädsla för brott. Men generellt sett tenderar brottsoffer att uttrycka större rädsla att utsättas för nya brott jämfört med personer som inte drabbats av brott, vilket sannolikt återspeglar en känsla av sårbarhet (Gibson m.fl. 2001, s. 540). När det gäller indirekta erfarenheter av brott och dess betydelse för otrygghet så är litteraturen inte heller entydig. Här spelar sannolikt medier en viktig roll som informationskanal med vars hjälp människor skapar sig en bild av riskerna att bli utsatt (Hale 1996, s. 103, Wyant 2008, s. 43).

I Nationella trygghetsundersökningen (NTU) framgår det att personer som har utsatts för brott är mer otrygga än andra. Det gäller framför allt den grupp av brottsoffer som utsatts för brott av särskilt integritetskränkande karaktär. Även de som har indirekta erfarenheter av brott såsom att ha bevittnat våldsbrott eller att ha en anhörig som utsatts för brott, är mer otrygga än andra (Brå 2008:13, s. 106).

Eftersom långt fler upplever otrygghet än de som faktiskt utsatts, kan otrygghet inte enbart vara en konsekvens av brottsligheten. Det är också viktigt att poängtera att brottsoffer inte automatiskt blir rädda för att drabbas av brott (Heber 2007, s. 33). Det är också nödvändigt att problematisera viktimitering i det här sammanhanget. Utsatthet för egendomsbrott behöver till exempel inte innebära ökad rädsla för att bli

utsatt för hot eller våld. Det kan också ge upphov till andra typer av känslor än oro och rädsla, såsom ilska och frustration.

Var man bor och vilka man möter där

I förarbetet inför regeringens Storstadspolitiska proposition i slutet av 90-talet gjordes en utredning om otrygghet och utsatthet i de mest resurssvaga stadsdelarna. Denna fann att ”[...] otryggheten och risken att bli utsatt för våld och kriminalitet är väsentligt högre i de utsatta stadsdelarna än i övriga stadsdelar” (SOU 1998:25, s. 76). Analyserna baserades på Statistiska Centralbyråns undersökningar av levnadsförhållanden (ULF). Omkring en tredjedel av de tillfrågade invånarna i de utsatta stadsdelarna svarade att de avstått från att gå ut i sitt bostadsområde av oro för att bli överfallen, rånad eller på annat sätt ofredad, vilket kan jämföras med omkring en femtedel av de boende i övriga områden. Andelen som ansåg att skadegörelse är ett ganska eller mycket stort problem i det egna bostadsområdet, var också märkbart högre bland de boende i utsatta områden jämfört med i andra stadsdelar (SOU 1998:25, s. 76–77).

I en annan studie av Wikström (1995, se även Wikström m.fl. 1990) jämfördes åtta stadsdelar i Stockholms förorter med varandra: fyra utsatta områden vars bebyggelse domineras av hyreshus, två områden med en blandad bebyggelse och blandade upplåtelseformer och två områden som domineras av egnahem och villor⁸. I studien kartlades inte bara utsatthet för brott och otrygghet utan också svarspersonernas upplevelse av social och fysisk oordning samt förekomsten av sociala nätverk. Wikström fann ett tydligt samband mellan typ av stadsdel och upplevd social oordning. I de resurssvaga stadsdelarna där bebyggelsen domineras av allmännyttans hyresbostäder rapporterade en högre andel av invånarna att de upplevde sociala och fysiska ordningsproblem i det egna området jämfört med boende i de mer välmående stadsdelarna. Skillnaderna mellan områdena var stora, både beträffande upplevelse av såväl fysiska som sociala ordningsproblem.⁹ Skillnaderna i otrygghet var också stora mellan olika stadsdelar. Invånarna i de stadsdelar vars bebyggelse domineras av allmännyttan kände större otrygghet jämfört med invånarna i de stadsdelar som kännetecknades av småhusbebyggelse.¹⁰

⁸ 1) Bredäng, Rinkeby, Bagarmossen och Rågsved 2) Årsta och Larsboda 3) Högländet och Herrängen.

⁹ Som exempel kan nämnas att 75 procent av de boende i Rinkeby svarade att skadegörelse i det egna området är ett stort problem, medan motsvarande siffra för Högländet var 4 procent. I Bagarmossen svarade 27 procent att berusade personer i området är ett stort problem, jämfört med 1 procent i Herrängen.

¹⁰ 51 procent av de boende i Rågsved svarade att de kände sig otrygga vid utevistelse sena kvällar i det egna området, vilket kan ställas i relation till 9 procent i Herrängen. I Rågsved och Rinkeby uppgav 19 respektive 16 procent att de var rädda för en specifik granne medan motsvarande siffra var 2 procent i Högländet.

Estrada och Nilsson har utfört ett flertal svenska studier av segregationseffekter på utsatthet för brott. Även om utsatthet ligger utanför den här rapportens fokus är dessa studier av intresse även i det här sammanhanget. Med hjälp av områdesdata klassificerade författarna urbana bostadsområden utifrån resursstyrka i syfte att analysera huruvida bostadsområdets befolkningsmässiga sammansättning påverkar risken att utsättas för brott. Författarna fann att boende i de mest marginaliserade områdena löper tre gånger så hög risk att utsättas för hot eller våld jämfört med boende i de mest resursstarka områdena. Men vid kontroll för individfaktorer försvann denna områdeseffekt, vilket betyder att variationen i utsatthet berodde på vem individen är, och inte var denne bor. Det var med andra ord individuella faktorer och inte bostadsområdets karaktär som förklarade variationen i utsatthet för hot och våld. Den effekt som först registrerades beror på att de resurssvaga grupper som löper störst risk att utsättas för brott är koncentrerade till resurssvaga områden (Nilsson och Estrada 2007).

I en motsvarande studie av segregationseffekter på egendomsbrott fann författarna (Estrada och Nilsson 2006, 2008) att utsattheten för bostadsrelaterade egendomsbrott är högre bland individer bosatta i resurssvaga områden, oavsett den enskilda individens egen bakgrund men att skillnaderna endast framträder vid en jämförelse mellan de fattigaste och de rikaste områdena. Bostadsområdets socioekonomiska sammansättning förklarar dock inte utsatthet för fordonsrelaterade egendomsbrott. Riskerna att utsättas för denna typ av brott skiljer sig inte mellan olika typer av bostadsområden.

Det finns alltså svenska studier som visar att otryggheten och utsattheten varierar mellan olika typer av bostadsområden, åtminstone på områdesnivå. Men på vilket sätt tänker man sig i litteraturen att bostadsområdets karaktär påverkar den enskilda individens upplevelse av otrygghet? Denna fråga diskuteras härnäst.

Mentala kartor

Alla människor har enligt Merry (1981) en mental karta av ett bestämt område, hur trygg man kan känna sig där och om de relativa riskerna att utsättas för brott på den platsen. Individen konstruerar kartan utifrån egna erfarenheter, genom andras berättelser och uppfattningar och utifrån områdets fysiska utformning och bebyggelse. I en amerikansk studie jämförde Merry människors uppfattningar om farliga platser med brottsstatistik och fann en diskrepans mellan dessa. Frekvensen av brott kan inte ensam förklara människors mentala kartor. Andra faktorer såsom allmänna föreställningar om de boende i området och förväntningar om att boende skulle intervensera i händelse av brott är centrala i skapandet av bilden av farliga platser. Dessa föreställningar och förväntningar kan baseras på mer eller mindre välgrundad information från medier, vänner och bekanta eller genom egna observationer.

Huruvida människor är bekanta med området spelar också roll. Heber (2007, s. 126–127) har i intervjuer med svenska intervjupersoner funnit att människor tenderar att beskriva sitt eget bostadsområde som lugnt och tryggt men att man hänvisar till att brott, och då främst våldsbrott, begås någon annanstans än där de själva är bosatta. Intervjupersonerna ger uttryck för att det egna området är tryggt eftersom området är välbekant och eftersom människorna som bor där tillhör en grupp av människor som man inte förväntar sig ska begå brott. Boende i innerstan uppfattar generellt sett förorterna som platser som man helst bör undvika medan de som bor i förorten målar upp city och innerstan som otrygg eller riskfylld, framför allt vid vissa tider på dygnet.

Områdets fysiska utformning

Även områdets fysiska utformning och markanvändning har betydelse i skapandet av den mentala kartan. Den kan göra att platsen uppfattas som mer eller mindre farlig, och påverkar också möjligheterna till övervakning och social kontroll (Wikström 1995, se även Wilcox, Quisenberry och Jones 2003). I en klassisk, amerikansk studie av Newman (1977) jämfördes brottsligheten i områden med likartad socioekonomisk komposition. Newman fann ett samband mellan brottslighetens omfattning och bebyggelsens fysiska utformning. Brottsligheten var mer omfattande i områden som dominerades av höghus än i områden med småhus. Områdets fysiska utformning påverkar möjligheterna och förutsättningarna för social interaktion mellan människor och kan i varierande grad underlätta respektive försvåra den sociala kontrollen.

Men på vilket sätt kan bostadsområdets sociala sammansättning påverka människors otrygghet? Sampson (2006) identifierar tre mekanismer. Den första är omfattningen av den sociala interaktionen mellan människor som bor i ett område och tätheten i de sociala nätverken (jfr Coleman 1990). Den andra är förekomsten av kollektiva normer och ömsesidig tillit mellan människor (Wilson 1987, Sampson m.fl. 1997, Sampson m.fl. 1999). Den tredje mekanismen är närvaron av organiserade nätverk som sammanför människor på olika sätt. Närmast ska dessa diskuteras.

Social kontroll och social sammanhållning i bostadsområdet

Ett centralt förhållande som identifieras i litteraturen är informell social kontroll. Social kontroll kan definieras som ”förmågan hos en grupp att reglera sina medlemmar i enlighet med önskvärda principer i syfte att förverkliga kollektiva [...] mål” (Sampson, Raudenbusch och Earls (1997, s. 918, [egen översättning])). Ett av dessa mål är ett tryggt och säkert samhälle där invånarna inte löper risk att utsättas för brott. Den sociala kontrollen bygger på informella mekanismer som invånare i ett område använder för att åstadkomma och upprätthålla den offentliga ordningen. Social kontroll kan exempelvis ta sig uttryck i att man har uppsikt över omgivningen, registrerar vilka som rör sig i området, inter-

venerar i situationer där personer uppträder på ett sätt som uppfattas som olämpligt eller brottsligt.

Viljan och benägenheten att intervensera beror dock på i vilken grad som invånare i ett område känner ömsesidig tillit och solidaritet till varandra. I det här sammanhanget handlar det om en bedömning som den enskilde gör av huruvida grannar är pålitliga och hur sannolikt det är att de skulle erbjuda hjälp och intervensera i en situation där man utsätts, eller har utsatts, för något brott (Wyant 2008, s. 43). I områden där de kollektiva reglerna är oklara och där invånarna inte litar på varandra torde den sociala kontrollen vara låg. I områden där invånarna känner tillit till varandra och där den sociala sammanhållningen är stark, är den sociala kontrollen sannolikt mer utvecklad (Sampson, Raudenbusch och Earls 1997).¹¹ I en amerikansk studie kunde forskare påvisa att personer som bidrar till att upprätthålla den sociala kontrollen, som betraktar sitt bostadsområde som sitt hem och som uppfattar grannar som hjälpsamma är mindre rädda för att bli utsatta för brott än andra (McGarrell, Giacomazzi och Thurman 1997).

En annan mekanism som berörs indirekt, som också antas ha betydelse för den informella sociala kontrollen i ett område, är social integration. Social integration betyder att grannar interagerar med varandra, pratar med varandra, identifierar sig med det egna området och betraktar det som hemma. Hög grad av social interaktion förväntas motverka otrygghet eftersom det stärker den sociala kontrollen (Gibson 2002, s. 538). Det bygger på en tanke om att individer som är mer socialt integrerade i sina bostadsområden känner lägre grad av oro för brott och att social interaktion leder till en högre grad av informell social kontroll. Hur väl socialt integrerad individen är i sitt bostadsområde kan ha betydelse för hur sårbar man uppfattar sig vara (Wyant 2008, s. 44).

Svensk forskning har också visat att rädsla för brott i mångt och mycket handlar om rädsla för främlingar (Heber 2007). Personer som inte är socialt integrerade i sitt bostadsområde och som inte känner sina grannar kan därför förväntas känna större otrygghet. Social interaktion medför förvisso inte per automatik att människor betraktar sina grannar som pålitliga personer som kan ingripa i situationer och som intervenserar för att upprätthålla den sociala kontrollen¹² men det är rimligt

¹¹ Ett begrepp som används i litteraturen är *collective efficacy* (Sampson, Raudenbusch & Earls 1997; Morenoff, Sampson och Raudenbusch 2001, Gibson m.fl. 2002), vilket definieras som "the linkage of mutual trust and the willingness to intervene for the common good" (Sampson, Raudenbusch och Earls 1997, 919). Någon bra svensk översättning av begreppet finns inte, men ett annat begrepp som används i den engelskspråkiga litteraturen är "neighborhood cohesion" (Markowitz m.fl. 2001) vilket indikerar att det är fråga om den sociala sammanhållningen i ett område.

¹² Wyant (2008, s. 43) pekar på ett paradoxalt förhållande där social interaktion tvärtom kan leda till ökad rädsla. Individer som är integrerade i sitt bostadsområde får information om brottslighet och sociala problem i området från sina grannar, vilket i förlängningen kan skapa större oro för brott än om individen inte hade erhållit informationen.

att anta att social interaktion hänger samman med förekomsten av kollektiva normer och tillit (Gibson m.fl. 2002).

Men inte bara förekomsten av starka sociala nätverk är relevant, utan också deras karaktär. Alla typer av nätverk har nämligen inte en brottsförebyggande och trygghetsskapande effekt, kriminella gängbildningar exempelvis. En studie av Warner och Rountree (1997) visar också på nödvändigheten av att ta hänsyn till bostadsområdets demografiska karaktäristika. Författarna fann nämligen att starka sociala band har en brottsförebyggande effekt i vita medelklassområden, men inte i fattigare områden med blandad befolkning eller där minoritetsgrupper är i majoritet. En annan viktig faktor i sammanhanget är befolkningsomflyttningar. Om flyttningsfrekvensen är hög så försvårar det nämligen möjligheterna till sociala nätverk och social kontroll (Wikström 1995).

Ordningsproblem och social oordning i bostadsområdet

Det finns en omfattande litteratur som pekar på betydelsen av ordningsproblem och social desorganisation på områdesnivå, som förklarar till människors rädsla för brott. Hypotesen är att ordningsproblem fungerar som markörer vilka signalerar till människor att omgivningen är hotfull. Enligt Hunter (1978) beror otrygghet snarare på upplevelser av ordningsproblem än erfarenheter av brottslighet, och rädsla för brott är snarare en rädsla för social oordning som uppfattas som hotfull. Ordningsproblem är mer synliga och påtagliga än den faktiska brottsligheten och är på så sätt en mer intuitiv förklaring till människors rädsla. Individerna antas associera en hög grad av ordningsproblem med hög brottslighet och därmed också en högre risk att personligen drabbas av brott (Wyant 2008, s. 44).

I litteraturen har trasiga fönster ("broken windows") kommit att bli symbolen för ordningsproblem (Sampson och Raudenbusch 1999). Trasiga fönster liksom nedskräpning, klotter och skadegörelse är exempel på fysiska ordningsproblem. Men de kan också vara av social karaktär och då ta sig uttryck i exempelvis tiggeri, narkotikahandel, ungdomsgång och drogpåverkade personer i den offentliga miljön. Det är centralt att skilja mellan fysiska och sociala ordningsproblem (Skogan 1990) och framför allt sådana som uppstår på grund av rutinaktiviteter på offentliga platser (såsom i stadskärnor) och den typ av social oordning som uppstår i bostadsområden och som hänger samman med områdets sociala sammansättning (Wikström och Dolmén 2001, s. 126–127). Ordningsproblem skapar otrygghet eftersom de uppfattas som uttryck för en social desorganisation¹³, det vill säga en social oordning som undergräver möjligheterna att upprätthålla den informella sociala kontrollen (Dolmén 2002).

¹³ Dolmén (2002, 6) definierar social desorganisation som "[...] det lokala grannskapets oförmåga att realisera eller vidmakthålla invånarnas gemensamma normer och värderingar samt lösa gemensamma problem. Avsaknad av social stabilitet gör att man i ett grannskap inte kan utöva den informella sociala kontroll som krävs för att kontrollera oönskade beteenden.

I områden där den sociala kontrollen är stark övervakar de boende vad som händer i bostadsområdet och ingriper sannolikt om någon stör den sociala ordningen. Riskerna att utsättas för brott antas vara högre i områden där man ser synliga tecken på ordningsproblem. Ordningsstörningar kan dels uppfattas som bristande social kontroll, att grannskapets invånare inte respekterar varandra, inte bryr sig om den offentliga miljön och den offentliga ordningen. I ett sådant sammanhang torde sannolikheten vara låg för att någon ska ingripa i händelse av att någon blir trakasserad, överfallen eller rånad. Samtidigt vittnar ordningsproblemen om en moralförskjutning som rymmer avvikande beteenden bland grannskapets invånare, det vill säga att det kan finnas kriminella personer i området och att riskerna att utsättas för brott därför är högre. Slutligen kan social desorganisation också tolkas som att de aktörer som skulle kunna utöva social kontroll i området, antingen inte vill, förmår eller våga göra det. I värsta fall ses de som ett uttryck för att samhället inte förmår att hantera och bemästra områdets sociala problem vilket gör att det inte finns hjälp att få (Litzén 2006, s. 25, Ross och Jang 2000, s. 402, Ross, Mirowsky och Pribesh, 2001).

Sambandet mellan desorganisation och social kontroll kan dock problematiseras. Å ena sidan kan man tänka sig att låg grad av social kontroll leder till social oordning. Å andra sidan kan man tänka att social oordning leder till minskad social kontroll då människor inte vågar intervensera på grund av rädsla. En annan komplicerande faktor är att toleransen mot ordningsproblem och brottslighet sannolikt är högre i resurssvaga områden där de är mer frekvent förekommande (Markowitz m.fl. 2001, s. 296).

Tidigare diskuterades begreppet sårbarhet i relation till rädsla för brott. I en amerikansk studie fann forskarna att individens sårbarhet har olika betydelse i olika grannskap. Resultaten visade att vissa demografiska variabler har starkare effekt i områden med låg desorganisation jämfört med områden med hög desorganisation. Författarna menar att det orsakas av att sårbarheten är mer jämnt fördelad över befolkningen i fattiga områden med hög desorganisation och därför är sårbarhet också en sämre förklaring till människors otrygghet i sådana områden (McGarrell, Giacomazzi och Thurman, 1997). Man har med andra ord vant sig vid att leva med en hög grad av desorganisation i den här typen av områden. Eftersom sociala och fysiska ordningsproblem tillhör vardagen uppfattas de inte som lika hotfulla.

I en svensk studie påvisade Dolmén (2002) ett starkt samband mellan uppfattningar om ordningsproblem och otrygghet. Sociala ordningsproblem visade sig vara en viktigare faktor för otrygghet än fysiska. Dolmén fann att sociala ordningsproblem hänger samman med oro för våldsbrott. Däremot var sambandet svagare ifråga om oro för egendomsbrott. På samma sätt hade de sociala ordningsproblemen starkare effekt än fysiska ordningsproblem på människors benägenhet att avstå från aktiviteter på grund av oro för brott. Däremot fann Dolmén inte

något starkt stöd för att den faktiska brottsligheten på områdesnivå skulle ha något samband med människors otrygghet (2002, s. 192). Resultaten visar att variation i otrygghet framför allt fångas upp av områdets socioekonomiska och etniska sammansättning samt graden av social integration i stadsdelen. Vid en analys av oro för specifika brotstyper (bostadsinbrott, fordonsbrott samt våldsbrott) visade Dolmén att oron är högre i områden med hög etnisk heterogenitet och i stadsdelar med låg grad av informell social kontroll.

Rapportens teoretiska utgångspunkter

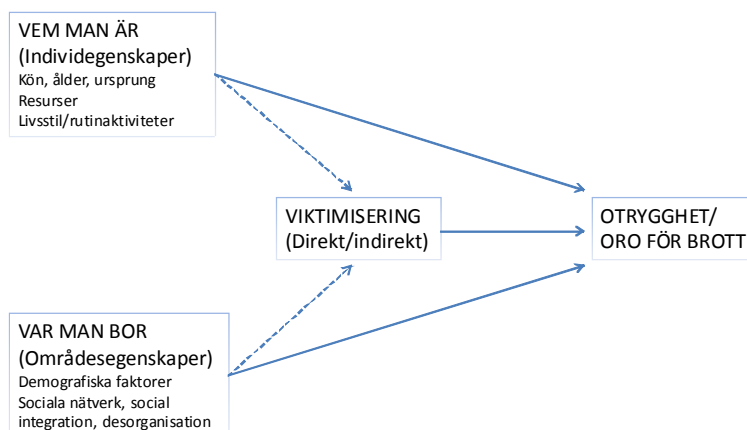
Syftet med kunskapsöversikten har varit att beskriva individ- och områdesfaktorer som tidigare forskning identifierat som centrala förklaringar till människors otrygghet. I figur 2 illustreras den teoretiska modell som används som utgångspunkt för rapporten. Modellen innehåller tre komponenter som kan förklara människors otrygghet och oro för att drabbas av brott: egenskaper på individnivå, tidigare viktigmisering och områdesegenskaper.

Den första komponenten är individegenskaper såsom kön och ålder, men också sådana som är kopplade till livsstil. Den andra komponenten är områdesegenskaper som handlar om var man bor, det vill säga hur grannskapet är utformat och vilka grupper som bor där. Om människors otrygghet påverkas av segregation betyder det att individen uppfattar sin sårbarhet olika beroende på var man är bosatt och vilka människor man omges av. I kunskapsöversikten diskuterades ett antal förhållanden såsom social kontroll, sociala nätverk, social desorganisation och så vidare. Men hur hänger dessa samman och hur är de relaterade till områdets befolkningsmässiga sammansättning?

Koncentrerad fattigdom och hög befolkningsomflyttning är faktorer som visat sig samvariera med människors rädsla för brott (Wyant 2008). Urbaniseringen ger upphov till en viss befolkningsmässig struktur i städerna, och i dess spår följer social polarisering och ökad befolkningsomflyttning, vilket försvagar den sociala integrationen i städernas bostadsområden. Det leder i sin tur till att det blir svårare att enas kring gemensamma normer och påverkar förutsättningarna att utöva informell social kontroll negativt. En bristande eller icke-fungerande social kontroll antas ta sig uttryck i ordningsproblem som slutligen manifesteras genom en ökad upplevd otrygghet (Wikström och Dolmén 2001).

Områdesfattigdom antas med andra ord påverka förutsättningarna för informell social kontroll i bostadsområdet och därigenom också påverka människors trygghet negativt. Med det datamaterial som står till förfogande går det inte att pröva de förklaringsfaktorer som diskuteras i litteraturgenomgången. I stället används två variabler som fångar den befolkningsmässiga sammansättningen: medianinkomst som ett mått på ekonomisk resursstyrka (områdesfattigdom) och valdeltagande som en indikator på områdets sociala kapital.

Figur 2. Rapportens teoretiska modell.



Den tredje komponenten är viktimisering det vill säga direkta och indirekta erfarenheter av brott som kan ha en påverkan på individens upplevelse av trygghet. Tidigare utsatthet kan också vara ett resultat av vem man är och var man bor och är på så sätt en mellanliggande variabel. Dessa samband kommer dock inte att prövas i rapporten utan här är det den direkta relationen till otrygghet och oro som är av intresse.

Den teoretiska tankekedjan skulle kunna göras än mer komplicerad och ta hänsyn till fler faktorer. Men för den här rapportens ändamål används den förenklade modellen i figur 2. För att mäta dessa komponenter används ett antal variabler på individ- och områdesnivå. Vilka dessa är diskuteras i metodavsnittet och i rapportens metabilaga (Bilaga 1).

Metod och tillvägagångssätt

Nationella trygghetsundersökningen

Det datamaterial som används i analyserna är 2006- och 2007-års Nationella trygghetsundersökning. NTU bygger på ett stratifierat¹⁴, obundet och slumpmässigt urval av personer mellan 16 och 79 år. Antalet svarande uppgick år 2006 till 7 687 personer och år 2007 till 14 945. Svarsfrekvensen var 76,9 respektive 74,7 procent vilket är högt för den här typen av undersökningar.¹⁵

De två undersökningarna har slagits samman till en datafil med sammanlagt 22 632 observationer och betraktas därmed som ett tvärsnitt, alltså som en undersökning. Tidpunkterna mellan de två datainsamlingarna var näraliggande och skillnaderna i nivåskattningar mellan de två åren är generellt sett små (Brå 2008:3).

Avgränsning av bostadsområden

Inte sällan framställs det naturliga grannskapet som en plats vilken individen identifierar sig med och betraktar som hemma (se exempelvis SOU 1997:118). Men människors sociala sammanhang behöver inte sammanfalla med bostadsområdets geografiska gränser. Många pendlar till andra platser där de tillbringar huvuddelen av sin vardag och möter andra intryck än de som erhålls i bostadsområdet (Lidström 2007). Men för att kunna analysera bostadssegregationens effekter måste en geografisk avgränsning av bostadsområden likväl göras. Ju större områden som väljs, desto mer heterogen blir den befolkningsmässiga sammansättningen. Därför är det önskvärt att de områden som ska motsvara bostadsområden inte är alltför stora. En indelning som ofta utnyttjas är SAMS-områden (Small Area Market Statistics). Sverige är indelat i cirka 9 200 icke-överlappande SAMS-områden. Vid indelning har hänsyn tagits till bland annat bebyggelseperiod, bostädernas upplåtelseform, gränser i byggnadsmönstret i form av exempelvis vägar samt till naturliga gränser i topografin.¹⁶ Varje kommun bestämmer självständigt indelningen, vilket innebär att områdenas befolkningsmässiga och geografiska storlek varierar mellan olika kommuner. Det genomsnittliga invånarantalet är strax under 1 000 men i exempelvis Stockholms kommun är siffran 4 800 medan den i Göteborg och Malmö är mellan 500 och 700 (Brå 2006, s. 37).

¹⁴ Att urvalet i NTU är stratifierat betyder att vissa grupper har översamplats, det vill säga att de utgör en större andel i urvalet jämfört med i befolkningen. De grupper som har översamplats är unga män och kvinnor (under 30 år) samt äldre personer (75–79 år). Urvalet har också utökats för de fyra, befolkningsmässigt minsta länen.

¹⁵ I Brå 2007a:14, 2007b:15 och Brå 2008:3 finns mer detaljerade beskrivningar av NTU.

¹⁶ I urbana miljöer bygger SAMS på nyckelkodsområden (NYKO) och i rurala områden på postnummerområden och församlingar.

I NTU finns SAMS-koder inlagda för varje intervjuperson vilket innebär att varje individ kan kopplas till ett specifikt område. De 22 632 respondenterna fördelar sig över totalt 6 352 områden. Bostadssegregation är ett primärt urbant fenomen (Strömblad 2003) men som nämndes i rapportens inledning, förekommer segregation inte enbart i våra storstäder utan också i mindre städer (Bråmås 2006). Därför valdes de respondenter som bor i kommuner i storstadsregionerna och de som bor i kommuner som tillhör kommungruppen större städer¹⁷, att ingå i analysen. För att undvika att inkludera respondenter i stadsnära landsbygdsområden, inkluderades enbart de som bor i områden med fler än 100 invånare per kvadratkilometer.¹⁸ Efter selektering kvarstår 12 006 individer fördelade över 2 935 SAMS-områden i totalt 77 kommuner.¹⁹

Individ- och områdesegenskaper

Närmast följer en beskrivning av de variabler, på individ- och områdesnivå, som används i rapporten. För fullständiga frågeformuleringar, kodningar och statistiska beskrivningar av dessa hänvisas till bilaga 1.²⁰

Individegenskaper: avspeglar varierande grad av sårbarhet

De individvariabler som används i analyserna är främst demografiska: kön, ålder, etniskt ursprung, bostadsform, familjeförhållanden, utbildning, inkomst och kontantmarginal. De tre förstnämnda har en given roll eftersom tidigare forskning visat på ett starkt samband mellan dessa och otrygghet/oro för att utsättas för brott. Bostadsform ger information om riskerna att bli utsatt för brott. Boende i flerfamiljshus löper till exempel större risk att utsättas för källarinbrott eller cykelstöld. Familjeförhållanden handlar om huruvida man är sammanboende eller ensamstående och om man har barn eller inte, och fungerar därmed som indikator på individens sociala nätverk. Ett socialt sammanhang kan motverka otrygghet men det kan också göra att man känner större oro för att någon närstående ska drabbas av brott. En central individegenskap är individens socioekonomiska status och den mäts framför allt med individens sammanlagda förvärvsinkomst. Inkomstvariabeln bygger på individens egen, och inte hushållets inkomst, vilket innebär att inkomstvariabeln i vissa fall riskerar att blir missvisande. Ett alternativ

¹⁷ Kommunkategorin "större städer" härrör från den kommungruppsindelning som Sveriges kommuner och landsting har utvecklat (se www.skl.se).

¹⁸ Tack till Jan Amcoff, forskare vid Institutet för framtidsstudier som tillhandahållit data om SAMS-områdenas landareal (som använts för att beräkna antalet invånare per kvadratkilometer).

¹⁹ Vilka dessa kommuner är redovisas i metodbilagan, tabell A.8. Alla kommuner som tecknat lokalt utvecklingsavtal med staten finns med bland de kommuner som täcks in i urvalet. Det finns dock ett undantag, Landskrona som varken tillhör någon storstadsregion eller kommungruppen större städer. Med hänsyn till att kommunen har ett sådant avtal med staten har Landskrona inkluderats i analyserna.

²⁰ Metodbilagan, tabell A.1.-A.6.

till inkomstvariabeln är kontantmarginal²¹ som ger information om stabiliteten i respondenternas ekonomi. Ett problem är dock att frågan om kontantmarginal inte fanns med i NTU 2006 utan ställdes första gången i 2007 års undersökning. På grund av mättekniska skäl saknas också uppgift om kontantmarginal för mer än hälften av respondenterna i NTU 2007. Därför används kontantmarginal endast i den beskrivande delen av resultatredovisningen medan inkomstvariabeln används i den multivariata analysen.²² Även utbildningsvariabeln kan betraktas som ett mått på socioekonomisk status. I takt med att allt fler personer har högre utbildning är detta dock en allt sämre indikator på människors sociala tillhörighet.

Utöver demografiska individegenskaper är också viktigmisering, det vill säga tidigare utsatthet, av intresse ur ett sårbarhetsperspektiv. I NTU tillfrågas respondenterna dels om de blivit utsatta för något brott *under föregående år*, dels om de bevittnat något våldsbrott eller har någon anhörig som utsatts för brott under samma tidsperiod. I analyserna av tidigare utsatthet används två kategorier: utsatthet för brott mot person och brott mot egendom som vardera rymmer ett flertal, olika brottstyper.²³

Utöver dessa variabler används även en fråga i NTU som berör individens livsstil och rutinaktiviteter. Frågan handlar om huruvida, och i så fall hur ofta, man går ut och roar sig och fungerar som en indikator på exponering för risk.

Områdesegenskaper: berättar vilka som bor i området

På SAMS-områdesnivå används två förklaringsvariabler: medianinkomst och valdeltagande. Båda indikerar bostadsområdets socioekonomiska befolkningssammansättning. Andra mått på social sammansättning, såsom till exempel sysselsättningsgrad, andel hushåll som mottagit socialbidrag, andelen nyanlända invandrare och utbildningsnivå, hade kunnat användas men många av dessa resursmått samvarierar (Estrada och Nilsson 2006, s. 17) och därför spelar det mindre roll vilket mått som används. Utifrån medianinkomst i SAMS-området har alla områden klassificerats i tre grupper: låg-, medel samt höginkomstområden. Låginkomstområden motsvarar den fjärdedel av områden som har de lägsta medianinkomsterna. Höginkomstområden motsvarar den fjärdedel som har de högsta inkomsterna, och medelinkomstområden motsvarar de områden som har inkomster däremellan.²⁴

²¹ Definieras här som förmåga att få fram 15 000 kronor i händelse av en oförutsedd utgift.

²² Analyserna har upprepats med kontantmarginal istället för inkomst men resultaten från dessa förändrar inte tolkningen.

²³ I brott mot person ingår följande brottstyper: hot, misshandel, sexualbrott, personrån samt trakasserier. I egendomsbrott ingår stöld av bil, stöld ur eller från motordrivet fordon, stöld av cykel, bostadsinbrott samt bedrägeri.

²⁴ Klassificeringen har gjorts utifrån kvartilavstånd. Se metodbilagan tabell A.4. för en mer detaljerad beskrivning. Även andra klassificeringar har prövats men dessa förändrar inte tolkningen.

Valdeltagande är andelen av de röstberättigade, per SAMS-område, som röstade i kommunvalet 2006.²⁵ Valdeltagande betraktas, förutom som ett resursmått, också som en indikator på områdets sociala resurser eftersom människor som känner tillhörighet till samhället också torde vara mer benägna att delta i det gemensamma genom exempelvis röstning (Strömblad 2003). I det avsnitt där områden klassificeras utifrån lågt respektive högt valdeltagande har gränsvärdet satts vid riksgenomsnittet (79 procent). Under riksgenomsnittet (0–78 procent) betraktas som lågt, och över riksgenomsnittet (79–100 procent) betraktas som högt.²⁶

De faktorer som identifierades som viktiga faktorer i litteraturgenomgången, såsom förekomst av sociala och fysiska ordningsproblem, sociala nätverk, social integration och graden av social kontroll i bostadsområdet, behandlas inte i rapporten. I vissa offerundersökningar ställs frågor som mäter dessa dimensioner och som sedan kan användas för att förklara variation i otrygghet. Några sådana frågor finns emellertid inte i NTU och därför kan dessa faktorer betydelse inte analyseras. Som nämnts tidigare i litteraturengomgången, finns det en tendens att det främmande uppfattas som farligt. Därför har det sannolikt också betydelse hur mycket tid man tillbringar i bostadsområdet, huruvida man vuxit upp där och identifierar sig med det och hur pass hemmastadd man känner sig. Men dessa omständigheter är inte heller kända i NTU.

Hur mäts otrygghet?

Eftersom otrygghet och oro för brott är komplexa fenomen som rymmer många komponenter så är de också svåra att operationalisera (Hale 1996). NTU innehåller en hel uppsättning frågor kring otrygghet i relation till brottslighet, från mer abstrakt oro för den egna säkerheten till konkreta frågor om oro för att utsättas för specifika typer av brott. I texten redovisas två utfall²⁷: otrygghet vid utevistelse sen kväll i det egna bostadsområdet, och oro för brott (överfall/misshandel, bostadsinbrott och bilbrott).²⁸ Som nämnts i inledningen fokuserar framställningen på otrygghet eftersom den är preciserad till det egna bostadsområdet. Frågan om oro för inbrott relaterar också direkt till intervjupersonernas

²⁵ Anledningen till att valdeltagande i kommunvalet och inte i riksdagsvalet används är att fler grupper (EU-medborgare, medborgare i Norge och Island samt utländska medborgare som varit folkbokförda i Sverige i mer än tre år sammanhängande) har rösträtt i kommunvalet än i riksdagsvalet.

²⁶ Indelningen i högt respektive lågt valdeltagande är en grov indelning. Även andra indelningsprinciper har provats. Ett problem är dock att vissa kombinationer av områdesegenskaper är ovanliga, exempelvis områden med höga inkomster och lågt valdeltagande. För att få ett acceptabelt antal observationer per cell gjordes därför en grov indelning.

²⁷ I rapportens tabellbilaga finns fler utfall redovisade såsom konsekvenser av otrygghet och mer abstrakt oro för brottslighet. Dessa redovisas inte i texten av utrymmesskäl.

²⁸ Frågan om oro för bilbrott ställs enbart till dem som äger bil.

eget bostadsområde. En nackdel är att frågorna om våldsbrott och bilbrott inte gör det, vilket gör att svaren kan avse andra platser än bostadsområdet såsom hemmet eller andra offentliga platser.

Olika gruppers otrygghet

För att få perspektiv på områdets betydelse för människors otrygghet krävs en grundläggande kännedom om vilka grupper av individer som är mer och mindre otrygga.²⁹ Det som flest svars personer (31 procent) oroar sig för är att någon nära anhörig ska utsättas för brott. Det som oroar i lägst utsträckning är bostadsinbrott, vilket omkring var sjunde respondent känner oro för. Andelen som oroar sig för våldsbrott är 17 procent.

Kvinnor mer otrygga än män

Det är generellt sett stora skillnader mellan män och kvinnor; 8 procent av männen och 33 procent av kvinnorna uppger att de känner otrygghet vid utevistelse i det egna bostadsområdet kvällstid. De yngsta och de äldsta kvinnorna är de mest otrygga grupperna medan unga och medelålders män är minst otrygga. Skillnaderna mellan könen är framför allt stora när det gäller oro för våldsbrott; 26 procent av kvinnorna uttrycker sådan oro jämfört med 8 procent av männen. Andelen som oroar sig för att närstående ska drabbas av brott är också högre bland kvinnor. Däremot är det ungefär lika stor andel kvinnor som män som oroar sig för bilbrott.

Äldre uppger i högre grad än yngre att de känner oro för brottsligheten i samhället. De yngsta respondenterna (16–24 år) är den grupp som känner störst oro för våldsbrott. Det är främst de unga kvinnorna som oroar sig för överfall och misshandel. Andelen som oroar sig för våldsbrott minskar i de äldre åldersgrupperna och är lägst bland de äldsta svars personerna.

Utrikesfödda mer otrygga vid utevistelse

Personer vars föräldrar är födda utomlands eller som själva är födda utanför Sverige upplever i högre grad otrygghet än personer födda i Sverige. Omkring en tredjedel av dem som är födda utomlands känner otrygghet vid utevistelse i det egna bostadsområdet kvällstid, vilket kan jämföras med en fjärdedel av dem som har utländskt påbrå och en femtedel av dem som är svenskfödda.

Däremot är skillnaderna mellan grupperna inte lika stora beträffande oro att utsättas för brott. Andelen som oroar sig för egendomsbrott (bostadsinbrott och bilbrott) är något högre bland personer som är utrikes födda jämfört med personer födda i Sverige. Däremot är skillnaderna mycket små beträffande oro för våldsbrott.

²⁹ För fullständiga tabeller hänvisas till Bilaga 2, tabell B.1a.–B.1d.

Resurssvaga mer otrygga

Andelen som känner otrygghet vid utevistelse en sen kväll i det egna bostadsområdet varierar kraftigt mellan personer som tillhör olika inkomstgrupper och är högst bland låginkomsttagare och bland dem som saknar kontantmarginal. Andelen som oroar sig för att utsättas för överfall eller misshandel är också högst i de resurssvagaste grupperna. Beträffande egendomsbrotten är emellertid skillnaderna inte lika tydliga.

Lågutbildade är mer otrygga när de vistas ute i bostadsområdet kvällstid jämfört med medel- och högutbildade. Däremot finns inte något tydligt samband mellan utbildningsnivå och oro för brott.

Hur man bor och om man bor tillsammans med någon

Andelen otrygga i det egna bostadsområdet kvällstid, är högre bland dem som bor i lägenhet, och högst bland dem som bor i hyresrätt. Motsvarande gäller även oro för våldsbrott och bilbrott. Oron att drabbas av bostadsinbrott är däremot högst bland dem som bor i småhus. Omkring en femtedel av dem som bor i hus oroar sig för inbrott, jämfört med cirka en tiondel av lägenhetsinnehavarna.

Något tydligt samband mellan familjeförhållanden och oro för att drabbas av brott framträder inte i materialet. Ensamstående personer utan barn är den grupp som generellt sett oroar sig minst för att utsättas för brott. Ett undantag finns dock och det är ensamstående kvinnor utan barn som i något högre grad än andra kvinnor, känner oro för våldsbrott samt otrygghet vid utevistelse.

Brottsoffer mer otrygga än andra

Andelen som oroar sig för brott är högre bland dem som utsatts för någon typ av brott under det senaste året. Av dem som inte blivit utsatta svarar omkring 15 procent att de oroar sig för överfall eller misshandel. Bland dem som utsatts för egendomsbrott är siffran 24 procent och bland dem som utsatts för brott mot person är siffran ännu högre, 36 procent. På samma sätt är andelen som rapporterar om otrygghet vid utevistelse sen kväll i det egna området högre bland brottsoffer än andra.

De grupper som har blivit vittne till något våldsbrott och/eller som har någon nära anhörig som utsatts för brott är också generellt sett mer otrygga i samband med utevistelse och mer oroliga för brott än andra grupper.

Otrygghet i olika bostadsområden

I föregående avsnitt redovisades kortfattat hur otrygghet och oro för att utsättas för brott varierar mellan olika befolkningsgrupper och den allmänna slutsatsen är att andelen otrygga är högre bland dem som är sårbara på olika sätt. Detta var också ett förväntat resultat utifrån tidigare forskning. I följande avsnitt beskrivs hur andelen otrygga varierar mellan olika typer av områden. Som tidigare nämnts har respondenterna klassificerats i tre grupper (boende i låg- medel- och höginkomstområden) utifrån medianinkomsten i det SAMS-område som de är bosatta i.

I diagram 1 redovisas andelen som rapporterar att de upplever (ganska eller mycket stor otrygghet, eller att de inte går ut alls i det egna bostadsområdet kvällstid) på grund av otrygghet. Sambandet mellan andelen otrygga och andelen resursstarka respektive resurssvaga personer i området är tydligt och skillnaderna är signifikanta. Andelen otrygga är högst i de fattigaste områdena. I dessa uppger 28 procent av svarspersonerna att de känner stor otrygghet, vilket kan jämföras med omkring en femtedel av respondenterna i medelinkomstområden och omkring var sjunde respondent i höginkomstområden.

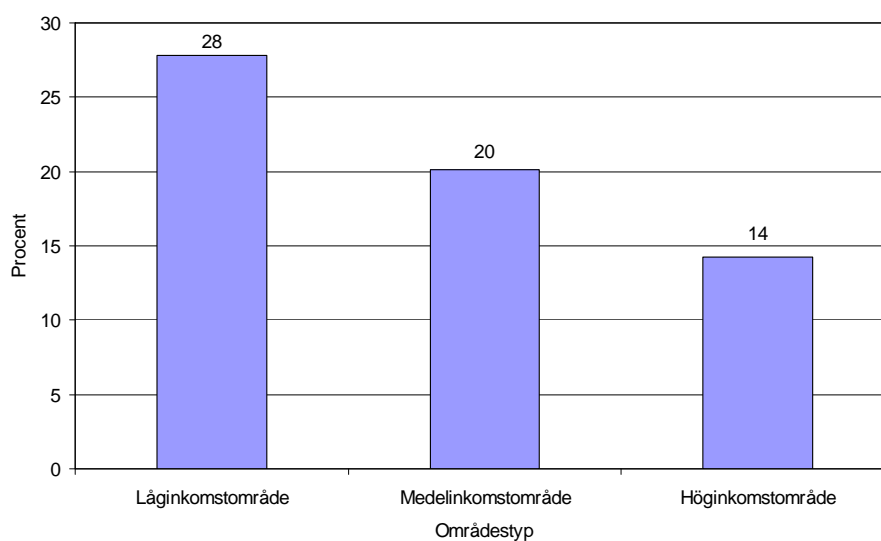


Diagram 1. Otrygghet vid utevistelse kvällstid i det egna bostadsområdet. Andel som känner sig mycket eller ganska otrygg eller som inte går ut på grund av otrygghet (i procent). Särredovisning efter områdestyper (n=3397–4691).

Andelen som oroar sig för att (personligen) utsättas för olika typer av brott är också generellt sett högre i fattiga områden³⁰. I dessa områden uppger exempelvis var femte person att de känner oro för att drabbas av våldsbrott, vilket kan jämföras med de rikaste områdena där omkring var sjunde person känner sådan oro. Oron för bilbrott är också högre i fattiga områden än i rikare. Men när det gäller oro för inbrott i den egna bostaden är riktningen i sambandet det omvända. Andelen som känner sådan oro är nämligen högst i de rikaste områdena och lägst i de fattigaste.

Särskilt utsatta områden

Inom ramen för den så kallade Storstadssatsningen identifierades ett antal särskilt utsatta områden. Kännetecknande för sådana är hög arbetslöshet i kombination med låg förvärvsgrad, låg utbildningsnivå, låga inkomstnivåer, hög andel invånare med utländsk bakgrund, samt att de vanligtvis är barntäta och därmed har en ung befolkning (jfr t.ex. SOU 1998:25, 14). Som nämndes i inledningen har de utökats från ett mindre antal områden samtliga belägna i de tre storstadsområdena, till ett större antal områden i ett flertal kommuner. Eftersom områdena definierats som särskilt utsatta bostadsområden finns det anledning att jämföra otryggheten i dessa med i andra typer av områden.

I diagram 2 redovisas andelen som känner otrygghet vid utevistelse i det egna bostadsområdet kvällstid i de olika områdestyperna. Skillnaderna mellan boende i de olika områdestyperna är stora och signifikanta. Andelen otrygga är högst i de särskilt utsatta områdena; 37 procent av dem som bor i dessa områden upplever otrygghet i det egna bostadsområdet kvällstid, vilket kan jämföras med omkring en fjärdedel av respondenterna i låginkomstområden. Lägst andel otrygga finns i höginkomstområden. En ytterligare intressant skillnad framträder om man separerar ut svarsalternativen: *ganska otrygg*, *mycket otrygg* samt *går aldrig ut på grund av otrygghet* (redovisas ej i diagram/tabell). I lågmedel- samt höginkomstområden svarar i genomsnitt 7 procent av respondenterna att de väljer att stanna inne kvällstid på grund av rädsla för brott. Men av dem som bor i de särskilt utsatta bostadsområdena är motsvarande siffra 13 procent vilket är signifikant högre.

³⁰ Se tabell B.2a. i Bilaga 2. Tabeller.

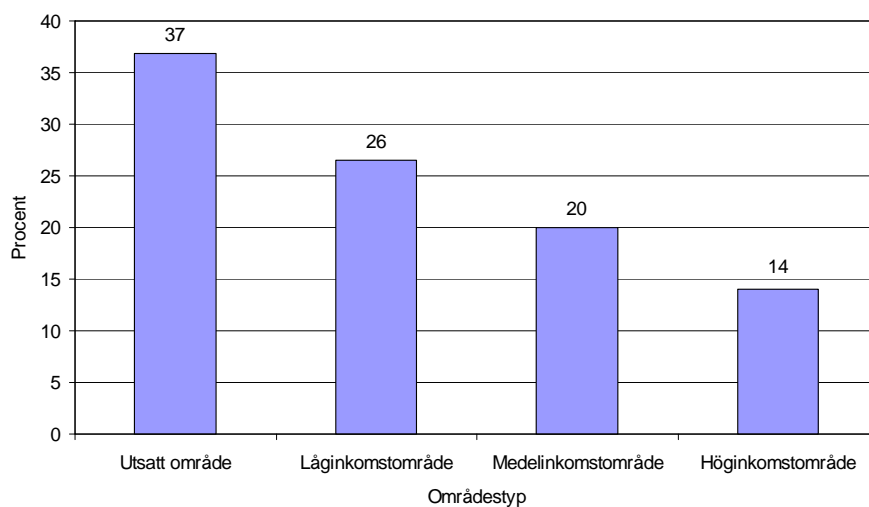


Diagram 2. Otrygghet vid utevistelse, kvällstid i det egna bostadsområdet. Andel som känner sig mycket eller ganska otrygg eller som inte går ut på grund av otrygghet (i procent). Särredovisning efter områdestyp: särskilt utsatta områden, låg- medel- samt höginkomstområden (n=542-4618).

I diagram 3 redovisas andelen som oroar sig för brott i särskilt utsatta områden jämfört med i låg-, medel- samt höginkomstområden. Oron för våldsbrott är ungefär lika hög i samtliga områdestyper med undantag för de rikaste områdena där andelen som känner oro är något lägre än i de andra. Beträffande egendomsbrott är andelen oroliga högre i de särskilt utsatta områdena jämfört med i andra. Omkring en tredjedel av dem som har bil och bor i de mest utsatta områdena oroar sig för att bilen ska bli föremål för stöld eller skadegörelse, vilket är den högsta siffran. Som tidigare nämnts är oron för bostadsinbrott högst i de rikaste områdena då särskilt utsatta områden inte separeras ut ur gruppen låginkomstområden. Men när det görs, visar det sig att andelen som oroar sig för bostadsinbrott är ungefär lika hög i särskilt utsatta områden som i höginkomstområden.

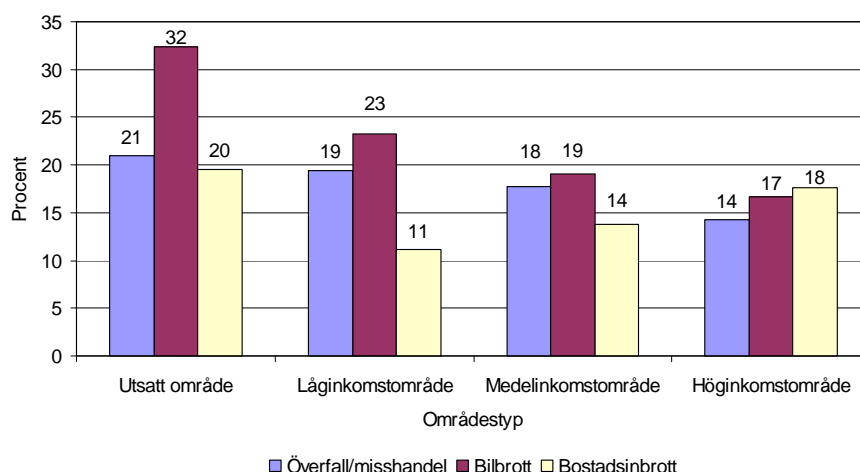


Diagram 3. Oro för brott. Andel som ganska eller mycket ofta oroar sig för att utsättas för överfall/misshandel, bilbrott och bostadsbrott (i procent). Särredovisning efter områdestyp: särskilt utsatta områden, låg-, medel- samt höginkomstområden (n=324-4615).

Individer kan anta olika strategier för att hantera sin otrygghet och oro. Ett sådant sätt är att anpassa sitt beteende genom att välja en annan väg eller ett annat färdssätt som man uppfattar som säkrare. Andelen som uppger att de ganska eller mycket ofta gör det är något lägre i höginkomstområden än i andra typer av områden (se tabell 1). Andelen är högst i de särskilt utsatta områdena men det är inte några stora skillnader mellan dem som bor i utsatta områden jämfört med låg- och medelinkomstområden.

Ett annat sätt att hantera sin otrygghet är att helt och hållet avstå från att utföra en aktivitet på grund av rädsla att utsättas för brott. Här är skillnaderna mellan boende i de olika områdestyperna större. Högst är andelen bland dem som bor i de mest utsatta områdena. Andelen sjunker i de resursstarkare områdena och lägst är den i höginkomstområden.

Tabell 1. Konsekvenser av oro för brott, oro för brottsligheten i samhället samt påverkan på livskvalitet (i procent). Socialt utsatta områden jämfört med andra typer av områden.

	Annan väg/färdssätt	Avstått aktivitet	Påverkan på livskvalitet	Oro för brottsligheten
Särskilt utsatt område	23	11	21	30
Låginkomstområde	22	7	13	24
Medelinkomstområde	21	5	11	25
Höginkomstområde	18	4	10	25
Totalt	21	6	12	25

En intressant skillnad är att omkring var femte person som bor i de mest resurssvaga områdena anser att oron för brott påverkar den egna livskvaliteten negativt, vilket är signifikant högre än i andra typer av områden. Även när frågan handlar om mer allmän oro för brottsligheten i samhället, är andelen som känner oro något högre bland dem som bor i utsatta områden.

Delaktiga områden mindre otrygga

Inkomstnivåerna i ett bostadsområde är en indikator på invånarnas socioekonomiska resurser. Som nämnts tidigare röstar resurssvaga grupper i högre utsträckning än resurssvaga och därför ger också valdeltagande en indikation på den socioekonomiska sammansättningen av människor i ett område. Men valdeltagandet kan också betraktas som en indikator på socialt kapital (Putnam 2000, Lindström, Merlo och Östergren 2003) eftersom människor som känner tillhörighet till samhället är mer benägna att rösta. För att fånga en kompletterande dimension till ekonomiska resurser görs därför en klassificering av SAMS-områdena i sex typer: låg-, medel- samt höginkomstområden med lågt respektive högt valdeltagande. Vilka dessa är framgår av tabell 2.

Tabell 2. Klassificering av SAMS-områden på basis av medianinkomst och valdeltagande.

	Medianinkomst	Valdeltagande	Antal områden	Antal observationer per område
SAMS 1	Låg	Lågt	709	3123
SAMS 2	Medel	Lågt	189	780
SAMS 3	Hög	Lågt	381	1678
SAMS 4	Låg	Högt	641	3024
SAMS 5	Medel	Högt	93	224
SAMS 6	Hög	Högt	922	3177
Totalt			2935	12006

I diagram 4 redovisas andelen i respektive typ av område som uppger att de är otrygga vid utevistelse kvällstid i det egna bostadsområdet. Kolumnerna till vänster i diagrammet motsvarar de områdestyper som har lågt valdeltagande och kolumnerna till höger de som har högt valdeltagande.

Oavsett inkomstnivå, är andelen otrygga högre i de områdestyper där valdeltagandet är lågt. Andelen otrygga är lägst i de områden som har både hög inkomstnivå och högt valdeltagande, och högst i fattiga områden med lågt valdeltagande. En intressant omständighet är att andelen otrygga i rika områden med lågt valdeltagande är lika stor som i fattiga områden med högt valdeltagande. På områdesnivå förefaller det med andra ord finnas ett samband mellan valdeltagande och otrygghet, även vid kontroll för den allmänna inkomstnivån.

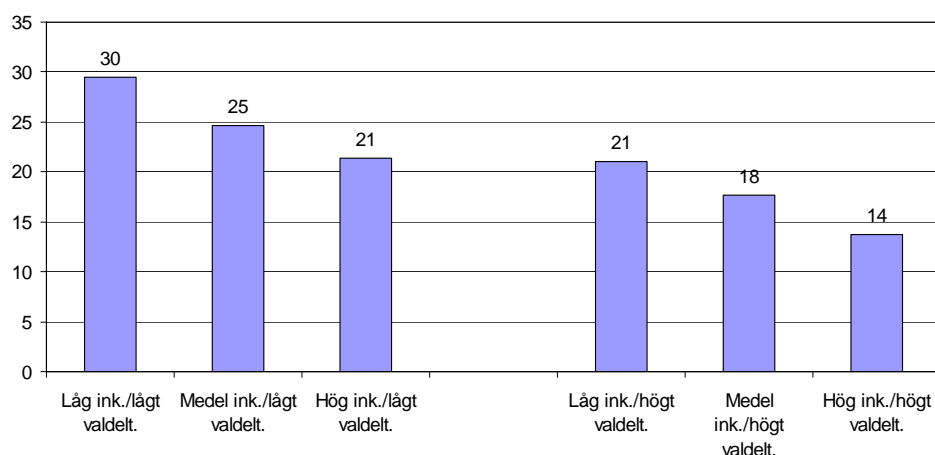


Diagram 4. Otrygghet vid utevistelse kvällstid i det egna bostadsområdet. Andel som känner sig mycket eller ganska otrygg eller som inte går ut på grund av otrygghet (i procent). Särredovisning efter medianinkomst och valdeltagande på SAMS-områdesnivå.

Oron för brott är genomgående högre i den typ av områden där valdeltagandet ligger under riksgenomsnittet, oavsett inkomstnivå men det handlar i de flesta fall bara om några procentenheters skillnad som inte är signifikant.³¹ Andel som oroar sig för våldsbrott är exempelvis 20 procent i låginkomstområden med lågt valdeltagande, och 15 procent i områden med högt valdeltagande. De största skillnaderna uppträder i frågan om oro för bostadsinbrott. Oron är högst i höginkomstområden där valdeltagandet är under genomsnittet. Av dem som bor i den typen av områden svarar 22 procent att de oroar sig för inbrott i bostaden. Av dem som bor i höginkomstområden där valdeltagandet är över genomsnittet är andelen fem procentenheter lägre. Även när det gäller huruvida oron för att drabbas av brott påverkar livskvaliteten är andelen som menar att den har det, generellt sett högre i områden med lågt valdeltagande, oavsett inkomstnivå.

Tidigare har vi sett att det finns ett samband mellan den allmänna inkomstnivån och andelen som känner oro för brott på områdesnivå. Men här ser vi också att det finns ett sådant samband mellan valdeltagande och otrygghet, även när medianinkomst tas i beaktande. Oron och otryggheten förefaller generellt sett vara något högre i områden med lågt valdeltagande, oavsett den allmänna inkomstnivån i området.

³¹ Redovisas ej, varken i text eller i tabellbilaga.

Sammanfattning: andelen otrygga är högre i fattiga och utsatta områden men delaktighet ger trygghet

Andelen som upplever otrygghet vid utevistelse i det egna bostadsområdet kvällstid är generellt sett högre i låginkomstområden jämfört med medel- och höginkomstområden. När de särskilt utsatta bostadsområden som identifierats politiskt (tidigare i Storstadssatsningen och numera i den urbana utvecklingspolitiken) separeras ut, visar det sig att andelen som upplever otrygghet är ännu högre där än i både låginkomstområden och mer välmående områden.

Andelen som oroar sig för att (personligen) utsättas för brott är generellt sett högre i fattiga områden jämfört med i mer resursstarka sådana. Undantaget är oron för inbrott i den egna bostaden som är högst i de rikaste bostadsområdena. Men när de särskilt utsatta områdena särskiljs visar det sig att andelen som oroar sig för bostadsinbrott är lika hög i dessa områden som i höginkomstområden. Såväl otryggheten som oron för att drabbas av brott är generellt sett högre i de särskilt utsatta områdena jämfört med i andra typer av områden.

Koncentrationen av resurssvaga och sårbara individer i fattiga områden avspeglas i andelen otrygga. Men om variationen även kvarstår vid kontroll för individfaktorer och i så fall beror på karaktäristika som är specifika för resurssvaga områden, återstår att se. För att kunna avgöra om så är fallet krävs en multivariat analys med kontroll för både individ och områdesvariabler.

I det sista avsnittet prövades valdeltagande som en indikator på socialt kapital vid kontroll för den allmänna inkomstnivån på områdesnivå. Såväl andelen otrygga som andelen som känner oro för brott, är generellt sett högre i områden med lågt valdeltagande jämfört med i områden med högt valdeltagande, oavsett inkomstnivå. Detta är en intressant observation som skulle kunna tolkas som att socialt kapital på områdesnivå är viktigare än ekonomiskt kapital. Vi har emellertid anledning att återkomma till detta i den multivariata analysen där det är möjligt att pröva både valdeltagande och medianinkomst som förklaringsvariabler.

Olika grupper i olika typer av områden

Ett inledande och pedagogiskt sätt att närma sig frågan om segregationseffekter är att kontrollera för en individegenskap åt gången, det vill säga att studera samma befolkningsgrupp i olika områdestyper för att se om deras otrygghet varierar mellan olika platser. Som framkommit tidigare är till exempel kvinnor mer otrygga än män. Men är kvinnor som grupp lika otrygga i alla typer av bostadsområden eller finns det skillnader? Varierar otryggheten mellan resursstarka respektive resurssvaga och mellan svenskfödda respektive utrikesfödda beroende på typ av område? Dessa och liknande frågor behandlas härnäst.

Kvinnor och män

Kvinnor är, som framkommit tidigare, mer otrygga än män. Men det finns också, vilket framgår i diagram 5, tydliga skillnader mellan män respektive kvinnor som är bosatta i olika typer av områden. Andelen otrygga är signifikant högre, bland både män och kvinnor, i utsatta områden. Mer än hälften av kvinnorna i de särskilt utsatta områdena uppger att de känner sig otrygga när de vistas ute i det egna bostadsområdet kvällstid. Det kan jämföras med 23 procent av de kvinnor som bor i de mest resursstarka bostadsområdena. En nästan lika hög andel, en femtedel, av männen som bor i de särskilt utsatta områdena är otrygga, vilket är signifikant högre än bland män som bor i andra typer av områden.

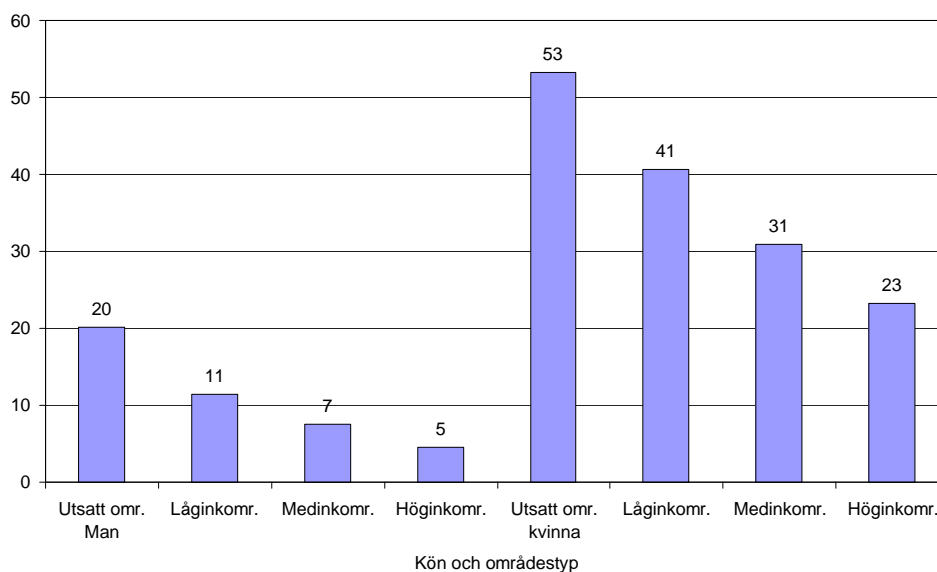


Diagram 5. Otrygghet vid utevistelse sen kväll i det egna bostadsområdet (i procent). Särredovisning efter kön och områdestyp ($n_1=268-2468$).

Andelen som oroar sig för att utsättas för brott är generellt sett högre i de särskilt utsatta områdena och lägre i de mer resursstarka, både bland män och kvinnor.³² Däremot är oron för bostadsinbrott ungefär lika hög i de mest resursstarka områdena som i de särskilt utsatta bostadsområdena, bland både män och kvinnor.

Svenskfödda och utrikesfödda

Det finns ett starkt samband mellan ekonomisk och etnisk segregation. Under tidsperioden 1990–2002 ökade den etniska boendesegregationen medan den ekonomiska stod på ungefär samma nivå. I de mest resurssvaga bostadsområdena utgörs befolkningen till övervägande del av utrikesfödda personer från så kallade synliga invandrargrupper (Social Rapport 2006). Eftersom boendesegregationen har en så tydlig etnisk dimension, finns det anledning att analysera hur otryggheten varierar mellan svenskfödda respektive utrikesfödda i olika typer av bostadsområden.

I diagram 6 redovisas andelen otrygga bland svenskfödda (med en/två föräldrar födda i Sverige/utrikes) respektive utrikesfödda personer i olika typer av områden. Precis som förväntat är andelen otrygga högre bland personer med utländsk bakgrund och utrikesfödda än bland dem som är födda i Sverige. Men även vid kontroll för etnisk bakgrund är andelen otrygga generellt sett högre i särskilt utsatta områden och i låginkomstområden jämfört med i mer resursstarka grann-

³² Se tabell B.2a. i bilaga 2.

skap. Skillnaderna mellan svenskfödda respektive utrikesfödda i olika områdestyper är signifikanta. Lägst andel otrygga påträffas i gruppen svenskfödda som bor i höginkomstområden, medan andelen som känner otrygghet är högst bland personer med utländsk bakgrund och bland utrikesfödda som bor i särskilt utsatta områden.

I alla tre grupperna är oron för våldsbrott och bilbrott generellt sett högre bland dem som bor i särskilt utsatta bostadsområden och lägre bland dem som bor i mer resursstarka områden. Skillnaderna är överlag små men trots det signifikanta. Bland svenskfödda är andelen som oroar sig för bostadsinbrott högst i höginkomstområden och lägst i låginkomstområden. Bland personer med utländsk bakgrund och utrikesfödda är emellertid andelen som känner oro för att drabbas av inbrott ungefär lika hög i de mest utsatta bostadsområdena som i de mest resursstarka.³³

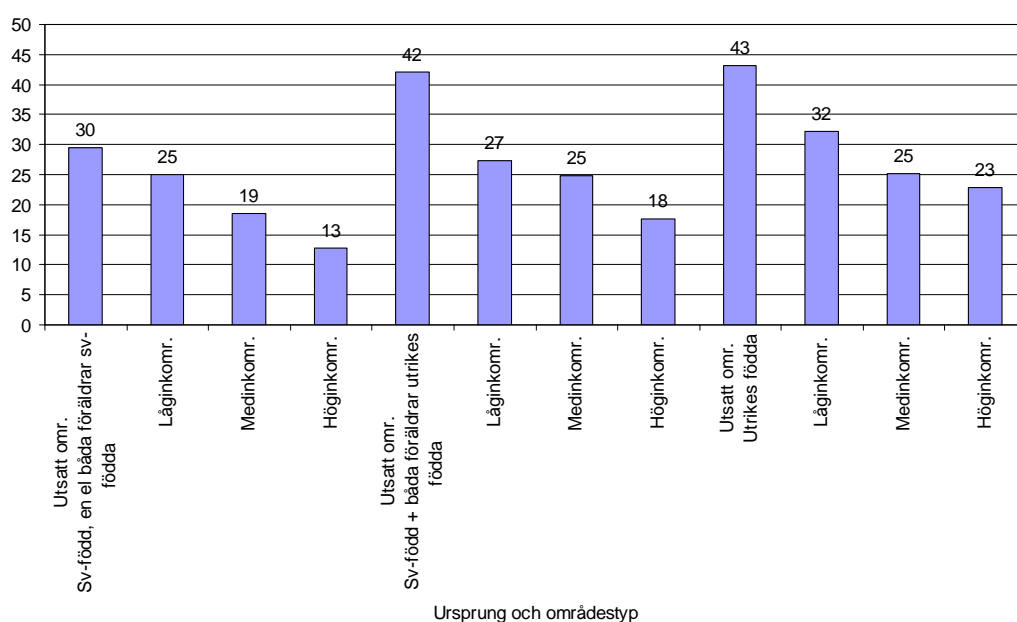


Diagram 6. Otrygghet vid utevistelse kvällstid i det egna bostadsområdet. Andel som känner sig mycket eller ganska otrygg eller som inte går ut på grund av otrygghet (i procent). Särredovisning efter ursprung och områdestyp ($n_1=76-3608$).

Låg- och höginkomsttagare

I Socialstyrelsens *Social Rapport* (2006) konstateras att andelen fattiga i de mest resurssvaga bostadsområdena ökade under hela 1990-talet och in på början av 2000-talet. Under samma tidsperiod minskade biståndstagandet i landet som helhet. Men i de fattigaste områdena ökade andelen personer med ekonomiskt bistånd, och år 2002 var det knappt

³³ Se tabell B.2b. i Bilaga 2.

en tredjedel av befolkningen i förvärvsarbetande ålder som försörjde sig på inkomst från arbete i den här typen av bostadsområden.

Bostadssegregationens ekonomiska dimension behandlas härnäst. Vad betyder det för människors otrygghet att som fattig vara bosatt i ett rikt område och omvänt? Kan man tänka sig att den resursstarka individen är mer sårbar i ett fattigt område och är man som fattig i ett rikt område mindre sårbar och därmed mer trygg? Varierar andelen otrygga i olika inkomstgrupper beroende på områdestyp? Det redovisas i diagram 7 som illustrerar andelen otrygga i olika områdestyper vid kontroll för inkomst på individnivå.

Precis som förväntat är låginkomsttagare mer otrygga än höginkomsttagare. Men andelen otrygga är också generellt sett högre i utsatta områden och i låginkomstområden i alla tre inkomstgrupperna. Av de medelinkomsttagare som bor i de utsatta områdena svarar exempelvis omkring var tredje person att de är otrygga medan oron omfattar cirka var sjunde person bland dem som bor i höginkomstområden. Skillnaderna mellan låg-, medel- respektive höginkomsttagare i olika områdestyper är signifikanta.

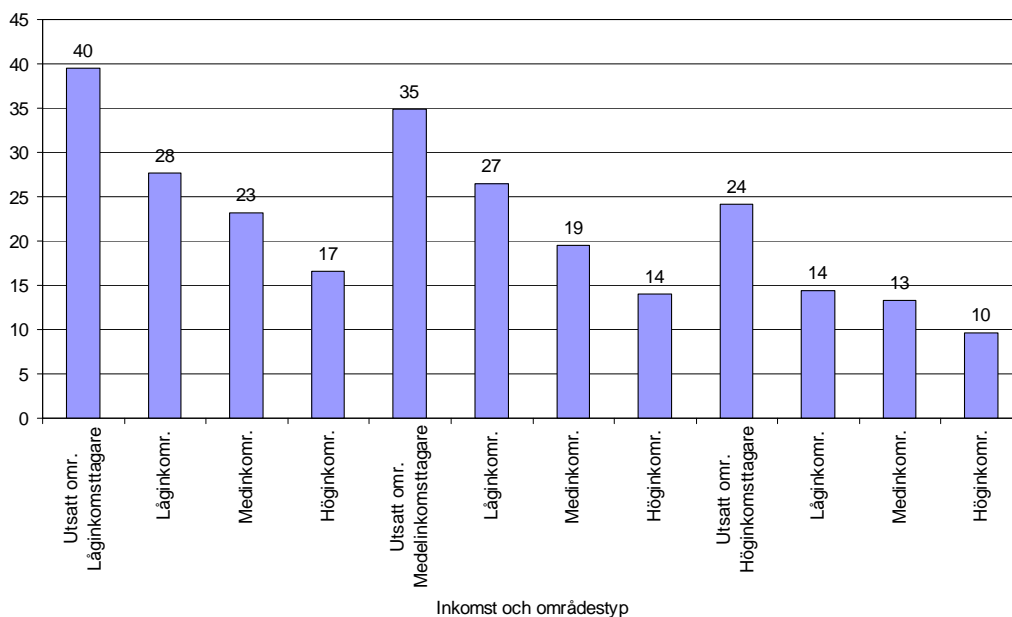


Diagram 7. Otrygghet vid utevistelse kvällstid i det egna bostadsområdet. Andel som känner sig mycket eller ganska otrygg eller som inte går ut på grund av otrygghet (i procent). Särredovisning efter inkomst och områdestyp ($n_i=29-2410$).

Andelen som oroar sig för att drabbas av våldsbrott är högst bland dem som bor i utsatta områden och lägre bland dem som bor i mer resursstarka områden, i alla inkomstgrupper. Men skillnaderna är små och

det är bara bland medelinkomsttagarna som skillnaderna mellan grupper i olika typer av bostadsområden är signifikanta. Andelen som oroar sig för bilbrott är signifikant högre bland låg- och medelinkomsttagare som bor i utsatta områden och låginkomstområden än i andra typer av områden. Andelen låginkomsttagare som känner oro för bostadsinbrott är högst bland dem som bor i särskilt utsatta områden. Bland medelinkomsttagarna är däremot andelen som oroar sig för inbrott ungefär lika hög bland dem som bor i de rikaste respektive de fattigaste områdena. Skillnaderna mellan höginkomsttagare som bor i olika områdestyper är i vissa fall stora men de är inte signifikanta eftersom de baseras på ett litet antal observationer.³⁴

³⁴ Det finns exempelvis i materialet endast ett trettiotal höginkomsttagare i de särskilt utsatta områdena, vilket i sig är en intressant omständighet.

Bostadsområdets betydelse för allmänhetens otrygghet

Rapporten har beskrivit hur oro och otrygghet varierar mellan olika befolkningsgrupper, mellan olika typer av bostadsområden och mellan olika grupper i olika typer av grannskap. För att kunna säga någonting om hur människors otrygghet påverkas av områdesfaktorer måste en flernivåanalys som kontrollerar för egenskaper både på individ- och områdesnivå, utföras. Den ger svar på den inledande frågan om huruvida människors otrygghet påverkas av segregationen eller om de skillnader som hittills redovisats, bara återspeglar den befolkningsmässiga sammansättningen i bostadsområdet. Finns det skillnader i otrygghet mellan individer som bor i olika bostadsområden även när vi kontrollerar för vem individen är? Det är den fråga som kommer att behandlas härnäst.

Vad är flernivåanalys?

Flernivåanalys används när data på olika sätt är hierarkiskt strukturerade, det vill säga när egenskaper eller processer på en högre analysnivå (bostadsområdet) påverkar egenskaper eller processer på en lägre analysnivå (individens otrygghet) (Luke 2004, se även Diez-Roux 1998). När man misstänker att observationerna är beroende av varandra, till exempel att elever i en skola, patienter på en vårdavdelning, väljare i ett valdistrikt, personer i ett hushåll, delar gemensamma karaktäristika som påverkar utfallet, bör flernivåanalys användas. Denna teknik tar hänsyn till beroendet. Ett centralt antagande som vanlig regressionsanalys vilar på är att det råder oberoende mellan observationerna. Om ett hierarkiskt ordnat datamaterial analyseras med vanlig regressionsanalys innebär det att de resultat som genereras kan vara felaktiga. Det leder i sin tur till att samband som egentligen inte är signifikanta kommer att framstå som signifikanta. Flernivåanalys kombinerar individ och område i samma analys och analyserar hur stor del av variationen som beror på individ- respektive områdesegenskaper. Tekniken tar hänsyn till datamaterialets kvalitet (Perkins och Taylor 1996, 83–84) och möjliggör analyser (genom precisionsbaserad viktning) trots att antalet observationer per bostadsområde varierar.

I tabell 3 presenteras resultaten från flernivåanalyserna av NTU-materialet.

Tabell 3. Flernivåanalys av otrygghet vid utevistelse sen kväll i det egna bostadsområdet. Random Intercepts modeller i två nivåer: individ- och (SAMS-)områdesnivå. Oddskvoter (RIGLS-estimat, 2nd order PQL), ($n_i=11206$ och $n_j=2890$).

	Noll-modell	Modell A	Modell B	Modell B1	Modell C	Modell D	Modell E
Fixerade effekter							
Konstant	0,25	0,05	0,04	0,06	0,03	0,06	0,06
Kön							
man (ref.)							
kvinna		5,74 ***	5,93 ***	5,90 ***	6,03 ***	5,91 ***	6,11 ***
Ålder							
16-24		1,08	1,11	0,94	1,02	0,95	1,03
25-44 (ref.)							
45-64		1,19	1,17 **	1,05	1,12	1,05	1,11
65-79		1,52 ***	1,52 ***	1,34 ***	1,44 ***	1,37 ***	1,47 ***
Ursprung							
Svenskfödd (ref.)							
Utrikes född		1,56 ***	1,56 ***	1,73 ***	1,57 ***	1,64 ***	1,37 ***
Civilstånd							
Sambo med barn (ref.)							
Sambo utan barn		0,95	1,03	1,21 **	1,12	1,21 ***	1,15 *
Ensamst. med barn		0,84 **	0,93	1,22	1,05	1,20 **	1,09
Ensamst. utan barn		0,80 *	0,79 *	1,05	0,96	1,06	0,93
Inkomst							
Låg		1,19 ***	1,18 ***	1,23 ***	1,16 **	1,21 ***	1,17 **
Medel (ref.)							
Hög		0,99	1,03	0,91	0,99	0,91	1,01
Utbildning							
Låg (ref.)							
Hög		0,73 ***	0,77 ***	0,76 ***	0,74 ***	0,77 ***	0,83 ***
Bostad							
Småhus (ref.)							
Lägenhet, äger		1,75 ***	1,78 ***				
Lägenhet, hyr		2,41 ***	2,41 ***				
Aktiv i nöjesliv							
Aldrig (ref.)							
Sällan			0,65 ***	0,70 ***	0,68 ***	0,70 ***	0,70 ***
Ofta			0,61 ***	0,65 ***	0,64 ***	0,66 ***	0,67 ***
Brott mot person							
Nej (ref.)							
Ja			1,72 ***	1,79 ***	1,78 ***	1,78 ***	1,77 ***
Brott mot egendom							
Nej (ref.)							
Ja			1,20 ***	1,20 ***	1,19 ***	1,20 ***	1,19 ***
Vittne till våld							
Nej (ref.)							
Ja			1,34 ***	1,43 ***	1,38 ***	1,41 ***	1,36 ***
Anhörig utsatt för brott							
Nej (ref.)							
Ja			1,29 ***	1,27 ***	1,28 ***	1,27 ***	1,27 ***
SAMS-variabler							
Andel lågink.hush.					1,03 ***		
Särskilt utsatt område						2,24 ***	
Valdeltagande							0,95 ***
Randomiserade effekter							
Varians på individnivå	1,00	1,00	1,00	1,00	1,00	1,00	1,00
Varians på SAMS-nivå	0,214 ***	0,117 ***	0,110 ***	0,192 ***	0,164 ***	0,161 ***	0,102 ***
ICC individnivå (procent)	93,9	96,6	96,8	94,5	95,3	95,3	97,0
ICC SAMSnivå (procent)	6,1	3,4	3,2	5,5	4,7	4,7	3,0
Modellpassning	2857,24	2907,66	2944,83	2835,69	2879,44	2881,37	2965,86

*** signifikant på 99-procentsnivån, **signifikant på 95-procentsnivån, *signifikant på 90-procentsnivån

Så här tolkas oddskvoter

I tabell 3 redovisas oddskvoter. Oddskvoter visar hur starkt oddsen för något beror på något annat, till exempel hur starkt oddsen för otrygghet beror på kön och ålder. En kvot som är ett betyder att det inte finns någon skillnad mellan de grupper som jämförs (referensgruppen har alltid oddset 1). En kvot som är större än ett betyder att gruppen har en överrisk att känna otrygghet, och ju högre oddskvoten är desto större är också överrisken. En kvot mindre än ett betyder på motsvarande sätt att gruppen har en underrisk.

Exempel på tolkningar av klassindelade variabler i tabell 3:

- Oddskvoten för personer mellan 65 och 79 år är 1,52 (modell A). Det betyder att oddsen för otrygghet är 52 procent högre i denna grupp jämfört med referensgruppen som är personer i åldrarna 25 till 44 år (vid kontroll för kön, ursprung, familjeförhållanden, inkomst, utbildning samt bostad).
- Oddskvoten för högutbildade är 0,73 (modell A). Det betyder att högutbildade har 27 procent (1-0,73) lägre odds för otrygghet än lågutbildade (vid kontroll för kön, ålder, ursprung, familjeförhållanden, inkomst, utbildning samt bostad).

Exempel på tolkningar av kontinuerliga variabler i tabell 3:

- Oddskvoten för variabeln "Andel familjer med låg disponibel inkomst" har oddskvoten 1,03. Det betyder att oddsen för otrygghet ökar med 3 procent när andelen familjer med låg disponibel inkomst ökar med 1 procentenhet (vid kontroll för alla variabler i modellen).
- Oddskvoten för valdeltagande är 0,95. Det betyder att oddsen för otrygghet minskar med 5 procent (1-0,95) när andelen röstande i kommunvalet ökar med 1 procentenhet (vid kontroll för alla andra variabler i modellen).

Odds uttrycker samma relation som sannolikhet men i en annan enhet. Transformation mellan odds och sannolikhet görs på följande sätt:

- Från odds till sannolikhet: $\text{odds}/(1+\text{odds})$
- Från sannolikhet till odds: $\text{sannolikheten}/(1-\text{sannolikheten})$

Genom att pröva en flernivåmodell som inte innehåller några förklaringsvariabler, varken på individ- eller områdesnivå (nollmodell), erhålls ett mått på hur stor del av variationen i otrygghet som beror på individ- respektive områdesförhållanden. Nollmodellen i tabell 3 visar att den största delen av variationen (93,9 procent) finns mellan individer. Den resterande delen, 6,1 procent, beror på skillnader mellan bostadsområden, vilket ligger i linje med förväntningar från tidigare undersökningar. I exempelvis en studie av medborgares otrygghet i Malmö fann författarna att områdesvariationen uppgick till 7,2 procent (Lindström, Merlo och Österberg 2003).

I modell A inkluderas variablerna kön, ålder, ursprung, familjeförhållanden, inkomst, utbildning och bostad, vilket leder till att områdesvariationen nästan halveras, från 6,1 procent till 3,4 procent, men den är fortfarande signifikant. I modell B inkluderas också de variabler som handlar om svarspersonernas direkta och indirekta erfarenheter av brott

och livsstil i form av deltagande i nöjesliv. Områdesvariationen reduceras något i modell B, från 3,4 procent till 3,2 procent, men är alltså fortfarande signifikant.

En del av de skillnader i otrygghet som finns mellan områden i nollmodellen beror på koncentrationseffekter och försvinner vid kontroll för vem individen är i modell A och vad hon/han har upplevt i form av viktigmisering och livsstil i modell B. Men även vid kontroll för dessa faktorer, kvarstår en signifikant variation i otrygghet som beror på förhållanden på områdesnivå. Det betyder att variationen i otrygghet mellan personer som bor i olika områden inte bara avspeglar den befolkningsmässiga sammansättningen (eftersom vi kontrollerar för detta). Oavsett vem individen är eller om han/hon har direkta eller indirekta erfarenheter av brott, har bostadsområdet en självständig påverkan på individens otrygghet.

Men vad beror då dessa områdesskillnader på? Kan boendesegregation förklara dem? För att besvara dessa frågor prövas ett antal modeller med förklaringsvariabler på områdesnivå.

Innan de redovisas förtjänar dock bostadsvariabeln en kommentar. I tabell 3, modell B framgår att personer som bor i flerfamiljshus löper högre risk för otrygghet än boende i småhus (tabell 3). Oddsen är närmare 2,5 gånger högre för den som bor i hyresrätt jämfört med småhus. Hur individen bor förklarar också en betydande del av områdesskillnaderna i otrygghet. Modell B1 i tabell 3 innehåller samma uppsättning variabler som modell B med undantag av den aktuella variabeln. När den exkluderas ur analyserna stiger områdesvariationen, från 3,2 procent av den totala variationen i modell B till 5,5 procent i modell B1. Bostadsform är ett resursmått på individnivå. Men den ger också information om områdesförhållanden då resurssvagare områden domineras av hyresrätter i flerfamiljshus medan resursstarkare grannskap präglas av småhus. Eftersom variabeln fångar både individ- och områdesförhållanden riskerar vi att underskatta områdesvariablernas effekt på individens otrygghet i de modeller som ska prövas härnäst. Variabeln exkluderas därför från de fortsatta redovisningarna.

Segregationseffekter?

I modell C i tabell 3 inkluderas den första områdesvariabeln: andelen familjer i området som har låg disponibel inkomst.³⁵ Oddskvoten för den aktuella faktorn är 1,03. Det betyder att oddsen för otrygghet ökar med 3 procent när andelen fattiga familjer i området ökar med en procentenhet. Det finns med andra ord en överrisk för otrygghet i områden där en hög andel av familjerna har låga inkomster, i alla befolkningsgrupper och oavsett erfarenheter av brott. En ansamling av resurssvaga betyder att otryggheten ökar.

³⁵ Disponibel medianinkomst, 1:a kvartilen.

I modell D prövas effekten av att vara bosatt i något av de områden som identifieras som särskilt utsatta i de lokala utvecklingsavtalen. Oddsquoten är 2,24 vilket betyder att oddsen för otrygghet är 124 procent högre för den person som bor i ett särskilt utsatt område jämfört med den som bor i en annan typ av grannskap.

I modell E i tabell 3 prövas en modell med valdeltagande som indikator på omfattningen av det sociala kapitalet i bostadsområdet. Oddsquoten är 0,95 procent vilket betyder att oddsen för otrygghet minskar med 5 procent när andelen röstande i bostadsområdet stiger med en procentenhet. Att en hög andel av invånarna i bostadsområdet är delaktiga i samhällslivet förefaller med andra ord ha en gynnsam effekt på de boendes känsla av trygghet.

Områdesfattigdom påverkar människors trygghet negativt medan delaktighet har en positiv effekt på tryggheten, även när vi kontrollerar för en rad centrala faktorer på individnivå: kön, ålder, familjeförhållanden, socioekonomisk position, tidigare utsatthet och delaktighet i nöjesliv. Den ökade risk för otrygghet som ett fattigt område medför, och den minskade risk det innebär att vara bosatt i ett grannskap där många är delaktiga, gäller alltså även vid kontroll för dessa faktorer. Områdeskillnaderna beror således inte på koncentrationseffekter, exempelvis att det bor fler kvinnor än män i fattiga områden eller att man i vissa områden är mer brotts- och våldsutsatt.

Hur förändras variationen i otrygghet mellan bostadsområden när områdesvariablerna inkluderas i modell C-E? Förklarar dessa variabler skillnaderna mellan individer som bor i olika grannskap? I modell C och D kan 4,7 procent av variationen i individers otrygghet hänföras till områdesförhållanden, och i modell E 3,0 procent. Alla tre förklaringsfaktorerna andelen fattiga familjer, huruvida bostadsområdet är särskilt utsatt samt andelen röstande, har som redovisats en signifikant effekt på otrygghet. De reducerar också områdesskillnaderna jämfört med modell B1 (som bara innehåller variabler på individnivå). Men det är bara modell E som reducerar variansen mer än modell B (som inkluderar bostad). Bostadsform är, som tidigare nämnts, både ett mått på individ- och grannskapsförhållanden och som sådan är den också en bättre förklaringsvariabel än de två variabler som mäter områdesfattigdom i modell C respektive D.

Modell E som kontrollerar för valdeltagande i bostadsområdet är den modell som bäst förklarar områdesskillnaderna med avseende på otrygghet. Men trots det kvarstår ändå en signifikant varians mellan områden som inte låter sig förklaras av de variabler som analyserats här. Om bostadsform inkluderas också i modell E, reduceras områdesvariansen till 2,3 procent av den totala variationen i otrygghet, men den är alltså fortfarande signifikant. Det finns med andra ord, andra förhållanden på grannskapsnivå som förklarar människors otrygghet. Frågan om vilka dessa förhållanden är, överlämnas dock till framtida forskning att besvara.

Resultaten visar att det finns ett samband mellan boendesegregation och enskilda individers upplevelse av otrygghet. Variationen avspeglar inte bara den befolkningsmässiga sammansättningen i bostadsområdet utan denna har en självständig påverkan på individen. En koncentration av sårbara människor förefaller skapa en grund för otrygghet. Att otryggheten är högre i vissa områden beror inte på att deras invånare är mer brottsutsatta. Exakt vilka mekanismer som transformerar boendesegregation till negativa grannskapseffekter kan inte den här rapporten svara på, men social desorganisation och bristande social kontroll är några exempel som lyftes fram i litteraturgenomgången.

Avslutande diskussion

Tre empiriska frågeställningar ställdes i rapportens inledande kapitel och har varit vägledande för den här rapporten:

- Hur skiljer sig olika befolkningsgrupper åt med avseende på otrygghet och oro för brott?
- Finns det skillnader mellan olika typer av bostadsområden med avseende på otrygghet och oro för brott, och i så fall vilka?
- Är personer som bor i resurssvaga områden mer otrygga och oroliga för brott än andra?

Kvinnor och sårbara grupper är mer otrygga

Tidigare forskning har, som diskuterades i litteraturgenomgången, funnit ett starkt samband mellan sårbarhet och otrygghet. Grupper som är fysiskt, ekonomiskt och socialt sårbara är också mer otrygga än andra. Resultaten i den här rapporten bekräftar den bilden. Kön är den variabel som har störst påverkan på otrygghet. Oavsett om vi kontrollerar för en rad andra faktorer, såsom ålder, resursstyrka, om man varit utsatt för brott eller bevittnat våld och så vidare, är kvinnor mer otrygga än män när de vistas utomhus i sitt bostadsområde kvällstid. En möjlig tolkning är att kvinnors otrygghet bottnar i en rädsla för sexuell våld. Även om riskerna för att drabbas av en överfallsvåldtäkt är mycket små, skulle konsekvenserna vara ödesdigra. En annan möjlig tolkning är också, som nämnts tidigare, att kvinnor och män socialiseras in i olika roller och att kvinnor ”lär sig” att det naturliga är att känna otrygghet i den aktuella situationen.

Analyserna av NTU-materialet visar också att äldre är mer otrygga än yngre. De individer som har låga inkomster och som är lågutbildade är mer otrygga än ekonomiskt mer resursstarka. Oddsen för otrygghet är högre bland utrikes födda jämfört med dem som är födda i Sverige. Även detta kan tolkas i termer av sårbarhet som förknippas med att tillhöra en minoritetsgrupp och att inte ha tillgång till sociala nätverk som kan fungera brottsförebyggande.

En annan mycket central faktor som framträtt i analyserna är boendeform. De som bor i hyresrätt upplever högre grad av otrygghet än andra. Det kan tolkas i termer av sårbarhet eftersom boende i hyresrätt generellt sett är ekonomiskt mer resurssvaga än de som bor i småhus. Men bostadsform kan också vara en indikator på områdets fysiska utformning. Ett rimligt antagande är att hyresrätter i hög grad finns i höghusområden och i miljonprogramsområden, som uppfattas som mindre trygga platser. Detta illustrerar att både den fysiska utformningen och markanvändningen kan vara centrala faktorer för människors otrygghet.

De som vistas ute ofta är mindre otrygga

Analyserna visar att de som regelbundet deltar i nöjesliv är mindre otrygga än de som aldrig deltar, trots att de förstnämnda rimligtvis borde vara mer exponerade för risk just på grund av att de är aktiva i nöjeslivet. Sambandet gäller även vid kontroll för en rad andra faktorer såsom kön och ålder, vilket betyder att det inte beror på att hemmasittarna är äldre. De som går på bio, lokal eller restaurang, vistas regelbundet utomhus i det egna bostadsområdet kvällstid, på väg till eller från hemmet. Men det gör dem inte mer otrygga utan tvärtom, mer trygga. Kanske beror detta på att den här typen av otrygghet (utevistelse kvällstid) är liktydig med en rädsla för det främmande. Den som ofta rör sig i bostadsområdet efter mörkrets inbrott betraktar det sannolikt som välbekant och därför också som mindre skrämmande.

Otrygghet är en komplex känsla som inte enbart kan förklaras utifrån de objektiva riskerna att utsättas för brott, och sambandet mellan viktimisering och otrygghet är inte alltid enkelt, linjärt. Att man fallit offer för brott kan väcka en hel rad känslor såsom otrygghet, men också exempelvis ilska, frustration och rädsla. Analyserna i rapporten visar emellertid, även vid kontroll för en rad andra faktorer såsom kön och ålder, att de som utsatts för någon typ av brott är mer otrygga än andra och att brott riktade mot den egna personen har starkare effekt på utfallsvariabeln än egendomsbrott. Oddsens för otrygghet är drygt 70 procent högre bland utsatta för brott mot person, och omkring 20 procent högre för dem som har erfarenheter av egendomsbrott. På samma sätt är de som bevittnat våld eller som har någon anhörig som utsatts för brott, mer otrygga än andra.

Segregation påverkar allas otrygghet

Svaret på frågan om huruvida bostadsområdets karaktär påverkar enskilda människors upplevelse av otrygghet är: ja. De samband som framträdde i rapportens beskrivande delar bekräftades av flernivåanalyserna. Även när vi kontrollerar för centrala faktorer såsom kön, ålder, resursstyrka, tidigare viktimisering och om man har bevittnat våld eller har någon närstående som drabbats av brott, kvarstår en signifikant variation som beror på områdesförhållanden. Förklaras dessa skillnader av segregationseffekter? För att få svar på denna fråga användes andelen familjer med låg disponibel inkomst som en indikator på områdesfattigdom. Resultaten av analyserna visade att områdesfattigdom har en signifikant effekt på oddsens för otrygghet. Oddsens för otrygghet ökar i takt med att andelen fattiga hushåll stiger. Den aktuella områdesvariabeln reducerade emellertid inte områdesvariansen nämnvärt, vilket gör att man kan ifrågasätta huruvida den allmänna inkomstnivån är ett bra fattigdomsmått. Därför prövades också effekten av att vara bosatt i något av de områden som identifieras i de lokala utveck-

lingsavtalen som särskilt utsatta. Det visade sig då att personer som bor i denna typ av grannskap löper en överrisk för otrygghet. Oddsen för otrygghet är nästan 2,5 gånger högre för den som bor i ett utsatt område jämfört med den som bor i en annan typ av område.

Att otryggheten är socialt och ekonomiskt snedfördelad över olika befolkningsgrupper är välkänt från tidigare forskning. Men resultaten i den här rapporten bekräftar också föreställningen om att otryggheten skulle vara geografiskt snedfördelad. Resultaten pekar på att högre otrygghet i resurssvaga bostadsområden inte bara avspeglar en koncentration av sårbara grupper. Boendesegregationen har också en självständig effekt på dem som bor där, vilket tar sig uttryck i att de som bor i dessa områden löper högre risk att känna sig otrygga kvällstid i det egna området.

Många delaktiga: mindre otrygghet

Ett intressant resultat som framkommit i rapporten är det sociala kapitalets betydelse för människors trygghet. I de beskrivande avsnitten framkom att otryggheten är högre i bostadsområden med lågt valdeltagande, oavsett den allmänna inkomstnivån i området. Det tyder på att inte bara ekonomiska, utan också sociala resurser, är en central dimension för att förstå varför människor är otrygga. Den multivariata flernivåanalysen bekräftade att oddsen för otrygghet minskar ju högre andel av invånarna i bostadsområdet som röstar. I områden där invånarna är delaktiga i samhället är också otryggheten lägre. Valdeltagande visade sig vara en bättre förklaringsfaktor än den allmänna inkomstnivån i bostadsområdet eftersom valdeltagande reducerade en substantiell del av den variation i otrygghet som kan hänföras till områdesskillnader.

Tidigare studier har funnit ett positivt samband mellan förekomsten av ett starkt socialt kapital och förebyggandet av brott. Dess påverkan på upplevelsen av trygghet skulle då vara indirekt. Men man kan också tänka sig det omvända: att hög brottslighet påverkar det sociala kapitalet negativt (Lindström, Merlo och Östergren 2003).

Hur ska den ojämlika otryggheten minska?

Det är tydligt att upplevd oro och otrygghet delvis hänger ihop med utsatthet för brott, i så måtto kommer en politik som minskar brottsligheten att ha en potential att också öka tryggheten. Men i denna rapport finner vi dessutom klara resultat som pekar på att arbetet för att motverka otrygghet också måste ta sig an förhållanden som påverkar människors upplevda och faktiska sårbarhet. Här kan olika situationella åtgärder, i form av exempelvis belysning av gångvägar, upprustning av gemensamma ytor eller kameraövervakning av parkeringsplatser, vara ett sätt att minska den upplevda sårbarheten och öka tryggheten.

Denna typ av åtgärder bör riktas mot de bostadsområden och platser där den upplevda sårbarheten är som störst.

Ett annat viktigt resultat för en politik som strävar mot ökad trygghet i hela Sverige är den tydliga betydelse olika former av delaktighet i samhället har för upplevd otrygghet. Individer som ofta deltar i nöjeslivet har sannolikt en större faktisk risk att utsättas för våld på offentlig plats, trots detta uppger de en större trygghet. En tolkning som kan göras mot bakgrund av kunskapsöversikten är att själva delaktigheten skapar en känsla av kontroll av situationen. På motsvarande vis visar rapporten att tryggheten är högre i de bostadsområden där fler deltar i kommunvalet, och denna effekt gäller oavsett vem man själv är. Även detta är i linje med en förklaring som utgår från att trygghet skapas när individer upplever en känsla av att vara delaktiga i samhället. Åtgärder som ökar framför allt utsatta människors delaktighet i samhället kommer därmed ha positiva effekter på tryggheten.

En viktig fråga som de existerande skillnaderna i människors oro för brott väcker är hur otryggheten i de särskilt utsatta områdena kommer att utvecklas i framtiden. I Sverige har vi ännu inte sett den typ av hypersegregation som finns i exempelvis amerikanska storstäder. Trots det finns det i dag klara skillnader i trygghetsnivåer mellan olika bostadsområden i Sverige. Frågan är vad som händer om trenden mot ökad boendesegregation fortsätter. I den internationella litteraturen finns en diskussion om tröskeeffekter, vilket betyder att effekterna av boendesegregationen framträder än starkare när bostadsområdet når en kritisk fattigdomsgräns. När denna gräns passerats kan det vara mycket svårt att vända utvecklingen.

Mot bakgrund av detta är det angeläget att följa boendesegregationens utveckling över tid och att studera i vilken mån den ojämlika otryggheten ökar eller minskar. Den här typen av studier bör därför återupprepas regelbundet. På så sätt kan det också klarläggas om de åtgärder som samhället tillämpar för att minska människors oro för brott och öka deras trygghet haft önskvärd effekt.

Referenser

- Almgren, E. (2006). *Att fostra demokrater: om skolan i demokratin och demokratin i skolan*. Uppsala: Statsvetenskapliga institutionen, Uppsala Universitet.
- Andersson, E. (2001). *Från Sorgedalen till Glädjehöjden: omgivningens betydelse för socioekonomisk karriär*. Uppsala: Kulturgeografiska institutionen, Uppsala Universitet.
- Andersson, R. (2000). *Varför flyttar man? I: Hemort Sverige*. Norrköping: Integrationsverket.
- Bitterman, D. och Franzén, E. (2006). Boendesegregation. I: *Social Rapport 2006*, 186–240. Stockholm: Socialstyrelsen.
- Blakely, T.A. och Woodward, A.J. (2000). Ecological effects in multi-level studies. *Journal of Epidemiology and Community Health*, 54: 365–374.
- Brottsförebyggande rådet, Brå (2007a). *Nationella trygghetsundersökningen 2006: de första resultaten om utsatthet, trygghet och förtroende*. Rapport 2007:14. Stockholm: Brottsförebyggande rådet.
- Brottsförebyggande rådet, Brå (2007b). *Nationella trygghetsundersökningen 2006: teknisk rapport*. Rapport 2007:15. Stockholm: Brottsförebyggande rådet.
- Brottsförebyggande rådet, Brå (2008). *Nationella trygghetsundersökningen 2007: om utsatthet, trygghet och förtroende*. Rapport 2008:3. Stockholm: Brottsförebyggande rådet.
- Bråmå, Å. (2004). *Utvecklingen av boendesegregationen i mellanstora städer under 1990-talet*. Norrköping: Integrationsverket.
- Bråmå, Å. (2006). *Studies in the dynamics of residential segregation*. Uppsala: Kulturgeografiska institutionen, Uppsala Universitet.
- Brännström, L. (2006). *Phantom of the neighbourhood: longitudinal studies on area-based conditions and individual outcomes*. Stockholm: Swedish institute for social research.
- Cohen, L. och Felson, M. (1979). Social change and crime rate trends: a routine activity approach. *American Sociological Review*, 44:588–608.
- Coleman, J. (1990). *Foundations of social theory*. Cambridge, MA: Harvard University Press.
- Diez-Roux, A.V. (1998). Bringing context back into epidemiology: variables and fallacies in multilevel analysis. *American Journal of Public Health*, 88:216–222.
- Dolmén, L. (2002). *Brottslighetens geografi: en analys av brottsligheten i Stockholms län*. Stockholm: Kriminologiska institutionen, Stockholms Universitet.
- Eriksson, K. (2007). *Spelar adressen någon roll? En studie av områdeseffekter på medborgares politiska deltagande*. Umeå: Statsvetenskapliga institutionen, Umeå universitet.

- Eriksson, L. (2003). *Rädsla för brott: en metastudie av svenska opinionsundersökningar*. Stockholm: Kriminologiska institutionen, Stockholms Universitet.
- Estrada, F. och Nilsson, A. (2006). *Segregation och utsatthet för egendomsbrott: betydelsen av bostadsområdets resurser och individuella riskfaktorer*. Arbetsrapport 2006:5. Stockholm: Institutet för Framtidsstudier.
- Estrada, F. och Nilsson, A. (2008). Segregation and victimisation: neighbourhood resources, individual risk factors and exposure to property crime. *European Journal of Criminology*, 5(2):193–216.
- Ferraro, K. och LaGrange, R. (1987). The measurement of fear of crime. *Sociological Inquiry*, 57:70–101.
- Ferraro, K. (1996). Women's fear of victimization: shadow of sexual assault. *Social Forces* 75 (2):667–688.
- Gibson, C.L., Zhao, J., Lovrich, N.P. och Gaffney, M.J. (2002). Social integration, individual perceptions of collective efficacy, and fear of crime in three cities. *Justice Quarterly*, 19:537–564.
- Hale, C. (1996) Fear of Crime: a Review of the literature. *International Review of Victimology*, 4:79–150.
- Hindelang, M. Goffredson, M.R. och Garofalo, J. (1978). *Victims of personal crime: an empirical foundation for a theory of personal victimization*. Cambridge MA: Ballinger Publishing Company.
- Heber, A. (2005). *Var rädd om dig! En litteraturöversikt om rädslan för brott*. Stockholm: Kriminologiska institutionen, Stockholms Universitet.
- Heber, A. (2007). *Var rädd om dig! Rädsla för brott enligt forskning, intervjupersoner och dagspress*. Stockholm: Kriminologiska institutionen, Stockholms Universitet.
- Hunter, A. (1978). *Symbols of incivility: social disorder and fear of crime in urban neighborhoods*. Paper presented at the 1978 meeting of the American Society of Criminology, Dallas TX, November 8–12, 1978.
- IJ 2007.01 *Lokala utvecklingsavtal för 2007*, Informationsmaterial, Integrations- och jämställdhetsdepartementet.
- IJ 2007.09 *Budget för 2008 – Urban utvecklingspolitik*. Informationsmaterial, Integrations- och jämställdhetsdepartementet..
- Kölegård Stjärne, M., Fritzell, J., Brännström, L., Estrada, F. och Nilsson, A. (2007). Boendesegregationens utveckling och konsekvenser. *Socialvetenskaplig Tidskrift*, 14:153–178.
- Lidström, A. (2007). Commuting and Citizen Participation in Swedish City Regions, *Political Studies*, 54(4):865–888.
- Lindström, M., Merlo, J. och Östergren, P-O. (2003). Social capital and sense of insecurity in the neighbourhood: a population-based multi-level analysis in Malmö, Sweden. *Social Science and Medicine*, 56: 1111–1120.

- Litzen, S. (2006). *Oro för brott i urban miljö: trygghetsundersökningar med anknytning till Stockholm*. Stockholm: Kriminologiska institutionen, Stockholms Universitet.
- Luke, D.A. (2004). *Multilevel modeling*. Thousand Oaks: Sage Publications.
- Markowitz, F. E., Bellair, P. E., Liska, A.E. och Liu, J. (2001). Extending social disorganization theory: modelling the relationships between cohesion, disorder, and fear. *Criminology*, 39:293–320.
- McGarrell, E. F., Giacomazzi, A. L. och Thurman, Q. C. (1997). Neighborhood disorder, integration, and the fear of crime. *Justice Quarterly*, 14:479–500.
- Merry, S. E. (1981). Defensible space undefended: social factors in crime control through environmental design. *Urban Affairs Quarterly*, 16:397–422.
- Morenoff, J. D., Sampson, R. J. och Raudenbusch, S. W. (2001). Neighborhood inequality, collective efficacy, and the spatial dynamics of urban violence. *Criminology*, 39:517–560.
- Nilsson, A. och Estrada, F. (2003). Victimization, inequality and welfare during an economic recession. *British Journal of Criminology*, 43:655–672.
- Nilsson, A. och Estrada, F. (2007). Risky neighbourhood or individuals at risk? The significance of neighbourhood conditions for violent victimization in residential areas. *Journal of Scandinavian Studies in Criminology and Crime Prevention*, 8:2–21.
- Newman, O. (1977). *Defensible space: people and design in the violent city*. London: Architectural Press.
- Pain, R. (2000). Place, social relations and the fear of crime: a review. *Progress in Human Geography*, 24:365–387.
- Palander, C. (2006). *Områdesbaserad politik för minskad segregation: en studie av den svenska storstadspolitiken*. Uppsala: Kulturgeografiska institutionen, Uppsala Universitet.
- Perkins, D. D. och Taylor, B. T. (1996). Ecological assessments of community disorder: their relationship to fear of crime and theoretical implications. *American Journal of Community Psychology*, 24: 63–107.
- Proposition 1997/98: 165. *Utveckling och rättvisa – en politik för storstaden på 2000-talet*.
- Proposition 2007/08:1. Budgetpropositionen för 2008.
- Putnam, R. D. (2000) *Bowling alone. The collapse and revival of American community*. New York, London: Simon and Schuster.
- Ross, C. E. och Jang, S. J. (2000). Neighborhood disorder, fear, and mistrust: the buffering role of social ties with neighbors. *American Journal of Community Psychology*, 28:401–420.
- Ross, C. E., Mirowsky, J. och Pribesh, S. (2001). Powerlessness and the amplification of threat: neighborhood disadvantage, disorder, and mistrust. *American Sociological Review*, 66:568–591.

- Sampson, R. J., Raudenbusch, S. W. och Earls, F. (1997). Neighborhoods and violent crime: a multilevel study of collective efficacy. *Science*, 277:918–924.
- Sampson, R. J. och Raudenbusch, S. W. (1999). Systematic social observation of public spaces: a new look at disorder in urban neighborhoods. *American Journal of Sociology*, 105:603–651.
- Sampson, R. J. (2006). How does community context matter? Social mechanisms and the explanation of crime rates. I: P–O.H. Wikström och R.J. Sampson (2006). *The explanation of crime: context, mechanisms and development*. Cambridge: Cambridge University Press.
- Skogan, W. (1990). *Disorder and decline: crime and the spiral of decay in American Neighborhoods*. New York: Free Press.
- Social Rapport 2006 (2006). *Bostadssegregation*, kapitel 6. Stockholm: Socialstyrelsen.
- Statistiska Centralbyråns officiella hemsida: www.scb.se
- Strömblad, P. (2003). *Politik på stadens skuggsida*. Uppsala: Statsvetenskapliga institutionen, Uppsala Universitet.
- SOU 1997: 118. *Delade städer*. Stockholm: Fritzes.
- SOU 1998: 25. *Tre städer: en storstadspolitik för hela landet*. Slutbetänkande av Storstadskommittén. Stockholm: Fritzes.
- SOU 2001: 54. *Ofärd i välfärden*. Forskarantologi från Kommittén Välfärdsbokslut. Stockholm: Fritzes.
- Storstadsdelegationens årsrapport 2005*. Stockholm: Fritzes.
- Sveriges Kommuner och Landstings officiella hemsida: www.skl.se
- Valmyndighetens officiella hemsida: www.Valmyndigheten.se
- Vedung, E. (2005). *Storstadssatsningen i Göteborg 2000–2005*. Norrköping: Integrationsverket.
- Verba, S., Schlozman, K. L. och Brady, H. E. (1995). *Participation and Equality: a seven nation comparison*. Cambridge: Cambridge University Press.
- Warner, B. D. och Wilcox-Rountree, P. (1997). Local Social Ties in a Community and Crime Model: Questioning the Systematic Nature of Informal Social Control. *Social Problems*, 44 (4):520–536.
- Wikström, P-O.H. (1995). Urban neighborhoods, victimization and fear of crime. I: Fijnaut, C. *Changes in society, crime and criminal justice in Europe. A Challenge for criminological education and research Vol. 1, Crime and insecurity in the city*. Antwerpen: Kluwer.
- Wikström, P–O.H., Torstensson, M. och Dolmén, L. (1997a). *Lokala problem, brott och trygghet i Stockholms län. Rapport 1997:4*. Rapport från Problemgruppen. Solna: Forskningsenheten Polishögskolan.
- Wikström, P–O.H., Torstensson, M. och Dolmén, L. (1997b). *Lokala problem, brott och trygghet i Dalarna. Rapport 1997:3*. Rapport från Problemgruppen. Solna: Forskningsenheten Polishögskolan.
- Wikström, P–O.H., Torstensson, M. och Dolmén, L. (1997c). *Lokala problem, brott och trygghet i Gävleborgs län. Rapport 1997:1*. Rapport från Problemgruppen. Solna: Forskningsenheten Polishögskolan.

- Wikström, P-O.H. och Dolmén, L. (2001). Urbanisation, neighbourhood social integration, informal social control, minor social disorder, victimisation and fear of crime. *International Review of Victimology*, 8:121-140.
- Wilcox, P., Quisenberry, N. och Jones, S. (2003). The built environment and community crime risk and interpretation. *Journal of Research in Crime and Delinquency*, 40:322-345.
- Wilcox, P., Jordan, C. E. och Pritchard, A. J. (2007). A multidimensional examination of campus safety: victimization, perceptions of danger, worry about crime, and precautionary behavior among college women in the post-clery area. *Crime och Delinquency*, 53:219-254.
- Williams, F. P., McShane, M. D. och Akers, R. L. (2000). Worry about victimization: an alternative and reliable measure for fear of crime. *Western Criminology Review*, 2:(2), Internet: <http:wcr.sonoma.edu/v2n2/williams.html>.
- Wilson, W. J. (1987). *The truly disadvantaged: the inner city, the underclass and public policy*. Chicago: The University of Chicago Press.
- Wyant, B. R. (2008). Multilevel impacts of perceived incivilities and perceptions of crime risk on fear of crime: isolating endogenous impacts. *Journal of Research in Crime and Delinquency*, 45:39-64.

Bilagor

Bilaga 1. Metod

Tabell A.1. Beroende variabler: frågeformuleringar i NTU, kodning och omkodning.

Variabel	Frågeformulering	Svarsalternativ	Omkodning	
Otrygghet vid utevistelse	<i>Om du går ut ensam sent en kväll i området där du bor, känner du dig då mycket trygg, ganska trygg, ganska otrygg, mycket otrygg eller går du aldrig ut ensam sena kvällar?</i>	1 Mycket trygg	0	
		2 Ganska trygg	0	
		3 Ganska otrygg	1	
		4 Mycket otrygg	1	
		5 Går aldrig ut ensam sena kvällar	1	
	<i>Är skälet till att du aldrig går ut ensam sent på kvällen...</i>	1 Att du inte har någon anledning eller möjlighet att gå ut ensam sent på kvällen Att du känner dig otrygg	ms. 1	
		2 otrygg	1	
		3 Annat skäl	ms.	
	Oro för våldsbrott	<i>Har det hänt under det senaste året att du oroat dig för att du ska bli överfallen eller misshandlad?</i>	1 Ja	1
			2 Nej	0
<i>Har det hänt...</i>		1 Mycket ofta	1	
		2 Ganska ofta	1	
		3 Ganska sällan	0	
Oro för bilbrott		<i>Har det hänt under det senaste året att du oroat dig för att din/er bil ska bli utsatt för stöld eller skadegörelse?</i>	1 Ja	1
	2 Nej		0	
	<i>Har det hänt...</i>	1 Mycket ofta	1	
		2 Ganska ofta	1	
		3 Ganska sällan	0	
	Oro för bostadsinbrott	<i>Har det hänt under det senaste året att du oroat dig för att du ska drabbas av inbrott i din bostad?</i>	1 Ja	1
2 Nej			0	
<i>Har det hänt...</i>		1 Mycket ofta	1	
		2 Ganska ofta	1	
		3 Ganska sällan	0	
Oro för att närstående ska drabbas av brott		<i>Har det hänt under det senaste året att du oroat dig för att någon närstående till dig ska drabbas av brott?</i>	1 Ja	1
	2 Nej		0	
	<i>Har det hänt...</i>	1 Mycket ofta	1	
		2 Ganska ofta	1	
		3 Ganska sällan	0	

Valt annan väg/färdssätt	<i>Har det hänt under det senaste året att du valt att ta en annan väg eller ett annat färdssätt då du känt dig otrygg på grund av oro att utsättas för brott?</i>	1 <i>Ja</i>	1
		2 <i>Nej</i>	0
	<i>Har det hänt...</i>	1 <i>Mycket ofta</i>	1
		2 <i>Ganska ofta</i>	1
		3 <i>Ganska sällan</i>	0
Avstått aktivitet	<i>Har det hänt under det senaste året att du avstått från någon aktivitet, exempelvis gå på promenad, bio eller träffa någon, därför att du känt dig otrygg på grund av oro att utsättas för brott?</i>	1 <i>Ja</i>	1
		2 <i>Nej</i>	0
	<i>Har det hänt...</i>	1 <i>Mycket ofta</i>	1
		2 <i>Ganska ofta</i>	1
		3 <i>Ganska sällan</i>	0
Oro för brottsligheten	<i>Är du orolig över brottsligheten i samhället?</i>	1 <i>Ja, i stor utsträckning</i>	1
		2 <i>Ja, i viss utsträckning</i>	0
		3 <i>Nej, inte alls</i>	0
Påverkan på livskvalitet	<i>Påverkar oro för brott din livskvalitet?</i>	1 <i>Ja</i>	1
		2 <i>Nej</i>	0
	<i>I hur utsträckning tycker du att det påverkar dig?</i>	1 <i>I stor utsträckning</i>	1
		2 <i>I viss utsträckning</i>	0
		3 <i>I liten utsträckning</i>	0

Tabell A.2. Oberoende variabler på individnivå.^a

Variabel	Källa	Frågeformulering	Svarsalternativ/kodning	Omkodning
Kön	SCB		0 Man	
			1 Kvinna	
Ålder	SCB		Kontinuerlig	1 16-24
				2 25-44
				3 45-64
				4 65-79
Ursprung	SCB		1 Svenskfödd med båda/en förälder inrikes född(a)	0 svfödd
			2 Svenskfödd med båda föräldrarna utrikes födda	0 svfödd
			3 Utrikes född	1 utrfödd
Familjeförh.	SCB		1 Sammanboende utan barn	
			2 Sammanboende med barn	
			3 Ensamstående utan barn	
			4 Ensamstående med barn	
Bostad	NTU	<i>Bor du/ni i villa radhus, lägenhet eller i någon annan typ av bostad?</i>	1 <i>Villa, jordbruksfastighet el. dyl.</i>	
			2 <i>Radhus eller kedjehus</i>	
			3 <i>Lägenhet</i>	
			4 <i>Annat boende</i>	ms.
	NTU	<i>Äger eller hyr du/ni bostaden eller är det en bostadsrätt?</i>	1 <i>Äger bostaden</i>	
			2 <i>Bostadsrätt</i>	
			3 <i>Hyresrätt</i>	
			4 <i>Annat</i>	ms.
				1 Småhus (äger/hyr)
				2 Lägenhet (äger)
				3 Lägenhet (hyr)
Utbildning	SCB		1 Förgymnasial	0 lågutb.
			2 Gymnasial	0 lågutb.
			3 Eftergymnasial	1 högutb.
Inkomst ^b	SCB		Kontinuerlig	1 lågink.
				2 medink.
				3 högink.
Kontantmarginal	NTU	<i>Om du plötsligt skulle hamna i en oförutsedd situation, där du på en vecka måste skaffa fram 15 000 kronor, skulle du klara det?</i>	1 <i>Ja</i>	1 se nedan
			2 <i>Nej</i>	0 saknar konmargin.
		<i>På vilket sätt skulle du göra det? Genom...</i>	1 <i>Uttag från eget bankkonto</i>	1 kontmarg. egen
			2 <i>Lån från annan hushållsmedlem</i>	2 kontmarg. lån
			3 <i>Lån från andra släktingar eller vänner</i>	2 kontmarg. lån
			4 <i>Lån i bank eller liknande</i>	2 kontmarg. lån
5 <i>Annat sätt</i>	ms.			

Aktiv i nöjesliv	NTU	Går du ut och roar dig, t.ex. på restaurang, bio eller teater, mer än en gång i månaden?	1	Ja	se nedan
			2	Nej	0 Aldrig
	NTU	I vanliga fall, hur ofta brukar du gå ut och roa dig?	1	2-3 gånger i månaden	1 Sällan
			2	Minst en gång i veckan	2 Ofta
Vittne till våld	NTU	Råkade du se när någon annan blev slagen, sparkad eller utsatt för annat fysiskt våld under förra året, dvs. år 2006/2007?	1	Ja	1 Ja
			2	Nej	0 Nej
	NTU	Råkade någon anhörig till dig eller bekant till dig ut för något allvarligt brott under förra året, dvs. år 2006/2007?	1	Ja	1 Ja
			2	Nej	0 Nej
Brott mot person	NTU	Rånade eller försökte någon råna dig genom att använda hot eller våld under förra året? Slog, sparkade eller utsatte någon dig med avsikt för något annat fysiskt våld så att du skadades eller så att det gjorde ont, under förra året? Ofredade, tvingade eller angrep någon dig sexuellt under förra året? Blev du under förra året hotad på ett sådant sätt att du blev rädd? Blev du som privatperson på ett brottsligt sätt lurad på pengar eller andra värdesaker under förra året? Trakasserier kan vara att vid upprepade tillfällen t.ex. bli förföljd, eller få oönskade besök, telefonsamtal, meddelanden eller liknande. Blev du trakasserad vid flera tillfällen förra året?	1	Ja	1 Ja (om utsatt för någon brottstyp)
			2	Nej	0 Nej
Brott mot egendom	NTU	Fick du/någon i hushållet en bil stulen förra året? Fick du/någon i hushållet någon cykel stulen under förra året? Fick du/någon i hushållet något stulet ur eller från en bil, en motorcykel, en husvagn eller liknande under förra året? Bröt sig någon in i din bostad i syfte att stjäla något under förra året?	1	Ja	1 Ja (om utsatt för någon brottstyp)
			2	Nej	0 Nej

ms=missing

^a Kontroll för multikollinearitet har gjorts genom analys av korrelationskoefficienter (Tau-b). Om korrelationen är starkare än 0,7 föreligger risk för multikollinearitet. Många av variablerna på individnivå korrelerar svagt. Respondenternas ålder korrelerar exempelvis med flertalet av de andra variablerna på individnivå. Inget samband är dock starkare än 0,4 vilket betyder att problemet är försumbart. Samtliga variabler har därför inkluderats i modellerna.

^b Inkomstvariabeln är sammanräknad förvärvsinkomst (inkomst av tjänst och näringsverksamhet). Klassificeringen i tre inkomstgrupper, låg, medel och höginkomsttagare har gjorts utifrån SCB:s statistik för sammanräknad förvärvsinkomst för år 2006 (www.scb.se). Gruppen låginkomsttagare motsvarar decil 1 och 2 (dvs. de 20 procent som har de lägsta inkomsterna), gruppen höginkomsttagare motsvarar decil 9 och 10 (dvs. de 20 procent som har de högsta inkomsterna) och gruppen medelinkomsttagare motsvarar decil 3 till 8 (dvs. de 60 procent som har inkomster däremellan). Det finns en diskrepans mellan SCBs statistik och NTU. NTU avser personer som är mellan 16 och 79 år och SCB:s officiella statistik motsvarar personer som är 20 år och äldre.

Tabell A.3. Spridningsmått för oberoende variabler på individnivå.

	Min	Max	Medelvärde	Median	Standard- avvikelse	N	Missing
Kön	1	2	1,5	2,0	0,5	11947	0
Ålder	16	79	41,3	38,0	18,8	11947	0
Ålder 4 kategorier	1	4	2,3	2,0	1,0	11947	0
Ursprung	1	3	1,4	1,0	0,7	11947	0
Familjeförhållanden	1	4	2,2	2,0	1,0	11925	22
Inkomst	0	7712864	190854	177624	190994	11978	28
Inkomst 3 kategorier	1	3	1,6	2,0	0,7	11978	28
Kontantmarginal ^a	0	2	1,0	1,0	0,6	4262	7685
Utbildning	1	3	2,1	2,0	0,8	11649	298
Bostad	1	3	2,0	0,9	0,8	11766	240
Aktiv i nöjesliv	0	2	0,5	0,0	0,7	11909	38
Brott mot person	0	1	0,1	0,0	0,3	11947	0
Brott mot egendom	0	1	0,2	0,0	0,4	11947	0
Vittne till våld	0	1	0,2	0,0	0,4	11877	70
Anhörig utsatt för brott	0	1	0,2	0,0	0,4	11752	195

^a Frågan finns med i NTU 2007 men ej i NTU 2006.

Tabell A.4. Oberoende variabler på SAMS-områdesnivå.

SAMS-variabler	Källa	Kodning	Omkodning
Medianinkomst ^a	SCB	Kontinuerlig	1 Låginkomstomr. 2 Medelinkomstomr. 3 Höginkomstomr.
Andel familjer med låg disponibel inkomst	SCB	Kontinuerlig	
Valdeltagande i kommunvalet 2006 ^b	SCB	Kontinuerlig	0 Lågt valdelt. 1 Högt valdelt.
Antal invånare	SCB	Kontinuerlig	
Landareal, km ²	Jan Amcoff	Kontinuerlig	
Antal invånare per km ^{2c}		Kontinuerlig	

^a Medianinkomst i tkr (baseras på disponibel inkomst per familj). Uppgifter om samtliga SAMS-områden i hela Sverige har använts för omkodningen av medianinkomstvariabeln på SAMS-områdesnivå (inklusive sk. restområden. Indelningen i tre grupper baseras på kvartilavstånd. Låginkomstområden är de SAMS som har de 25 procent lägsta medianinkomsterna (kvartil 1), höginkomstområden är de SAMS som har de 25 procent högsta inkomsterna (kvartil 4) och medelinkomstområden är de SAMS som ligger däremellan (kvartil 3 och 4).

^b Genomsnittligt valdeltagande över alla kommuner har beräknats utifrån valdeltagandet i 2006 års kommunval (www.valmyndigheten.se). Valdeltagande i 2006 års kommunval var i genomsnitt 79,3 fördelat över Sveriges 290 kommuner (egen beräkning utifrån Valmyndighetens data). På basis av detta har SAMS-områdena klassificerats i två kategorier: SAMS-områden med lågt valdeltagande (under genomsnittet, 0–78 procent) och SAMS-områden med högt valdeltagande (över riksgenomsnittet, 79–100 procent).

^c Antal invånare per kvadratkilometer har beräknats som (antal invånare per km²/landareal i km²). Endast SAMS-områden med fler än 100 invånare per kvadratkilometer har inkluderats i analyserna i syfte att undvika att inkludera stadsnära landsbygd.

Variablerna medianinkomst (andel fattiga familjer), särskilt utsatta områden samt valdeltagande korrelerar högt och kan därför inte inkluderas i samma modell.

Tabell A.5. Spridningsmått för oberoende variabler på SAMS-områdesnivå. Absoluta fördelningar, alla SAMS-områden i hela Sverige ingår.

	Min	Max	Medelvärde	Median	Standard- avvikelse	N
Medianinkomst	-35061	2737588	235841	221228	90734	9261
Andel familjer med låg disponibel inkomst	0,00	100,00	24,71	22,00	16,98	9261
Inkomstgrupper (områden)	1,00	4,00	2,72	3,00	0,75	9260
Valdeltagande	0,00	100,00	76,65	80,00	15,33	9261
Antal invånare	1,00	19783,00	984,05	686,00	1234,41	9261
Landareal, km ^{2a}	0,00	11194,46	45,62	2,14	235,26	8976
Antal invånare per km ^{2a}	0,01	43139,67	1758,23	254,79	3662,21	8976

^a Uppgift saknas för ett antal områden.

Tabell A.6. Spridningsmått för oberoende variabler på SAMS-områdesnivå. Relativa fördelningar, endast de områden som finns i urvalet ingår.

	Min	Max	Medelvärde	Median	Standard- avvikelse	N
Medianinkomst	15239	631169	238756	208146	88684	2935
Andel familjer med låg disponibel inkomst	1,00	89,00	23,78	23,00	12,77	2935
Inkomstgrupper (områden)	1,00	4,00	2,71	3,00	0,79	2935
Valdeltagande	43,00	93,00	78,44	80,00	8,02	2935
Antal invånare	11,00	19783,00	3037,16	1891,00	3282,01	2935
Landareal, km ²	0,01	31,06	1,89	0,85	3,06	2935
Antal invånare per km ²	100,10	43139,67	4587,27	2598,42	5389,95	2935

Tabell A.7. Antal observationer i respektive befolkningsgrupp i respektive områdestyp: låg-, medel-, höginkomstområden samt särskilt utsatta områden.

	Särskilt utsatta omr.	Låginkomstomr.	Medelinkomstomr.	Höginkomst omr.
Samtliga 16–79 år	549	3464	4628	3365
KÖN				
Män	270	1675	2154	1657
Kvinnor	279	1789	2474	1708
ÅLDER				
16–24	162	895	976	825
25–44	210	1440	1726	959
45–64	124	628	1162	1053
65–79	53	501	764	528
FAMILJFÖRHÅLLANDEN				
Sammanboende med barn	95	414	941	984
Sammanboende utan barn	135	1140	1617	1194
Ensamstående med barn	23	176	204	129
Ensamstående utan barn	294	1723	1859	1056
BAKGRUND				
Sv-födda, en el båda föräldrar sv-födda	245	2490	3612	2789
Sv-födda + båda föräldrar utrikes födda	77	327	429	274
Utrikes födda	227	647	587	302
UTBILDNING				
Förgymnasial	195	794	1146	827
Gymnasial	212	1423	1677	1194
Eftergymnasial	126	1182	1706	1222
INKOMST				
Låginkomsttagare	283	1596	1610	1149
Medelinkomsttagare	231	1682	2415	1557
Höginkomsttagare	29	174	594	658
KONTANTMARGINAL				
Ja, egna medel	58	676	1059	831
Ja, genom lån	45	337	320	202
Saknar kontantmarginal	83	278	259	137
BOSTAD				
Småhus	69	336	1544	2798
Lägenhet (äger)	88	809	1354	230
Lägenhet (hyr)	378	2236	1645	279
AKTIV I NÖJESLIV				
Aldrig	300	1804	2663	2265
Sällan (2–3 ggr/månad)	176	1108	1281	752
Ofta (minst 1 ggr/vecka)	69	536	673	341
BROTT MOT PERSON				
Nej	457	2948	4067	3020
Ja	92	516	561	345
BROTT MOT EGENDOM				
Nej	448	2739	3786	2796
Ja	101	725	842	569
VITTNES TILL VÅLD				
Nej	416	2642	3793	2909
Ja	125	796	811	444
ANHÖRIG UTSATT				
Nej	427	2740	3743	2743
Ja	106	670	812	569

Tabell A.8. Antal observationer i respektive befolkningsgrupp i respektive områdestyp: låg-, medel-, höginkomstområden samt särskilt utsatta områden.

	Särskilt utsatta omr.	Lågin- komstomr.	Medelin- komstomr.	Högin- komstomr.
Samtliga 16–79 år				
ORO FÖR BROTT				
Våldsbrott				
Nej aldrig/ganska sällan	427	2781	3795	2875
Mycket/ganska ofta	113	669	820	480
Bostadsinbrott				
Nej aldrig/ganska sällan	437	3060	3978	2765
Mycket/ganska ofta	106	386	636	592
Bilbrott				
Nej aldrig/ganska sällan	219	1627	2794	2562
Mycket/ganska ofta	105	492	658	513
Närstående				
Nej aldrig/ganska sällan	354	2398	3172	2267
Mycket/ganska ofta	186	1040	1440	1088
OTRYGGHET VID UTEVISTELSE				
Mycket/ganska trygg/går ej ut av andra skäl	342	2536	3695	2890
Mycket/ganska otrygg går ej ut pga otrygghet	200	914	923	471
VALT ANNAN VÄG/FÄRDSÄTT				
Nej/ganska sällan	415	2691	3630	2756
Ja, mycket/ganska ofta	126	745	981	597
AVSTÅTT AKTIVITET				
Nej/ganska sällan	484	3209	4367	3205
Ja, mycket/ganska ofta	62	231	248	150
ORO FÖR BROTTSLIGHETEN				
Nej, inte alls/ja, i viss utsträckning	375	2605	3464	2518
Ja, i stor utsträckning	161	834	1138	836
PÅVERKAN PÅ LIVSKVALITET				
Nej/ja, i liten/ja, i viss utsträckning	423	2976	4081	2998
Ja, i stor utsträckning	111	449	521	348

Tabell A.9. Kommuner som använts som underlag för urval av SAMS-områden: kommuner i storstadsregioner och större städer.

Stor-Stockholm		Stor-Göteborg		Stor-Malmö		Större Städer	
180	Stockholm	1480	Göteborg	1280	Malmö	181	Södertälje
114	Upplands Väsby	1384	Kungsbacka	1230	Staffanstorps	380	Uppsala
115	Vallentuna	1401	Härryda	1231	Burlöv	484	Eskilstuna
117	Österåker	1402	Partille	1233	Vellinge	580	Linköping
120	Värmdö	1407	Öckerö	1261	Kävlinge	581	Norrköping
123	Järfälla	1415	Stenungsund	1262	Lomma	680	Jönköping
125	Ekerö	1419	Tjörn	1263	Svedala	780	Växjö
126	Huddinge	1440	Ale	1264	Skurup	880	Kalmar
127	Botkyrka	1441	Lerum	1267	Höör	1080	Karlskrona
128	Salem	1462	Lilla Edet	1285	Eslöv	1281	Lund
136	Haninge	1481	Mölnadal	1287	Trelleborg	1283	Helsingborg
138	Tyresö	1482	Kungälv			1290	Kristianstad
139	Upplands-Bro	1489	Alingsås			1380	Halmstad
140	Nykvarn					1383	Varberg
160	Täby					1488	Trollhättan
162	Danderyd					1490	Borås
163	Sollentuna					1780	Karlstad
182	Nacka					1880	Örebro
183	Sundbyberg					1980	Västerås
184	Solna					2080	Falun
186	Lidingö					2180	Gävle
187	Vaxholm					2281	Sundsvall
188	Norrtälje					2284	Örnsköldsvik
191	Sigtuna					2380	Östersund
192	Nynäshamn					2480	Umeå
						2482	Skellefteå
						2580	Luleå

Landskrona har som enda kommun som inte tillhör någon av kommungrupperna i tabellen ovan, tecknat lokalt utvecklingsavtal med staten och har därför också bibehållits i analyserna.

Bilaga 2. Tabeller

Tabell B.1a. Oro för våldsbrott, bostadsinbrott, bilbrott samt oro för att närstående ska utsättas för brott, otrygghet vid utevistelse, otrygghetens påverkan på beteende och livskvalitet samt allmän oro för brottsligheten. Särredovisning efter kön och ålder. Andel i procent. NTU 2006/2007.

	Oro vålds- brott	Oro bil- brott	Oro bostads- inbrott	Oro när- stående	Otrygg- het vid utev.	Valt annan väg/färd- sätt	Avstått aktivi- tet	Oro brotts- lighet	Påv. på livskv.
Samtliga 16-79 år	17	20	14	31	21	20	6	25	12
KÖN									
Män	8	19	11	24	8	9	2	20	8
Kvinnor	26	20	18	38	33	31	9	29	15
ÅLDER									
16-24	23	13	8	26	21	24	4	13	11
25-44	18	24	14	32	19	23	6	23	12
45-64	14	21	20	40	20	18	6	33	13
65-79	12	17	16	25	26	14	7	34	10
Män									
16-24	10	11	4	18	7	9	1	10	6
25-44	7	25	10	26	6	8	2	18	8
45-64	7	20	17	33	10	10	3	27	11
65-79	8	17	12	17	13	8	3	28	8
Kvinnor									
16-24	37	15	12	34	36	39	7	16	16
25-44	29	24	17	38	32	37	10	29	17
45-64	19	21	22	45	29	25	9	37	15
65-79	16	17	20	32	36	18	10	38	12

Tabell B.1b. Oro för våldsbrott, bostadsinbrott, bilbrott samt oro för att närstående ska utsättas för brott, otrygghet vid utevistelse, otrygghetens påverkan på beteende och livskvalitet samt allmän oro för brottsligheten. Särredovisning efter ursprung, utbildning, inkomst samt kontantmarginal. Andel i procent. NTU 2006/2007.

	Oro vålds- brott	Oro bil- brott	Oro bostads- inbrott	Oro när- stående	Otrygg- het vid utev.	Valt annan väg/färd- sätt	Avstått aktivi- tet	Oro brotts- lighet	Päv. på livskv.
Samtliga 16–79 år	17	20	14	31	21	20	6	25	12
URSPRUNG									
Svenskfödda med									
båda/en förälder inrikes född(a)	17	19	13	32	19	21	5	24	11
båda föräldrarna utrikes födda	15	18	16	27	25	17	7	29	12
Utrikes födda	19	25	19	33	30	20	11	28	18
UTBILDNING (HÖGSTA)									
Förgymnasial	19	14	14	29	25	20	6	25	12
Gymnasial	18	23	15	36	22	21	6	29	13
Eftergymnasial	16	20	14	30	18	21	6	22	12
INKOMST									
Låg	22	16	11	27	24	23	6	19	13
Medel	16	22	16	35	21	20	6	30	12
Hög	9	20	17	32	12	16	4	24	10
KONTANTMARGINAL									
Nej	24	16	14	30	30	22	11	24	15
Ja, lågt	20	19	11	32	21	25	5	22	11
Ja, egna medel	14	18	15	30	17	18	5	24	10

Tabell B.1c. Oro för våldsbrott, bostadsinbrott, bilbrott samt oro för att närstående ska utsättas för brott, otrygghet vid utevistelse, otrygghetens påverkan på beteende och livskvalitet samt allmän oro för brottsligheten. Särredovisning efter bostad, familjeförhållanden och kön. Andel i procent. NTU 2006/2007.

	Oro vålds- brott	Oro bil- brott	Oro bostads- inbrott	Oro när- stående	Otrygg- het vid utev.	Valt annan väg/färd- sätt	Avstått aktivi- tet	Oro brotts- lighet	Påv. på livskv.
Samtliga 16–79 år	17	20	14	31	21	20	6	25	12
BOSTAD									
Småhus (äger/hyr)	14	16	19	32	14	17	4	25	10
Lägenhet (äger)	18	21	10	31	22	23	6	25	12
Lägenhet (hyr)	21	26	12	31	27	23	7	25	14
FAMILJEFÖRHÅLLANDEN									
Sammanb. utan barn	16	21	17	32	21	19	6	27	11
Sammanb. med barn	15	21	18	42	18	20	5	29	13
Ensamst. utan barn	19	16	10	25	21	22	6	20	12
Ensamst. med barn	18	25	19	46	26	24	8	33	17
Män									
Sammanb. utan barn	7	22	13	25	9	9	2	23	8
Sammanb. med barn	7	22	16	36	7	9	2	26	10
Ensamst. utan barn	9	15	7	18	9	9	2	14	7
Ensamst. med barn	7	18	17	39	6	6	2	25	8
Kvinnor									
Sammanb. utan barn	25	21	20	38	33	28	9	31	14
Sammanb. med barn	22	20	20	47	29	30	8	32	15
Ensamst. utan barn	29	18	13	32	34	35	10	25	16
Ensamst. med barn	23	29	20	49	34	32	10	36	20

Tabell B.1d. Oro för våldsbrott, bostadsinbrott, bilbrott samt oro för att närstående ska utsättas för brott, otrygghet vid utevistelse, otrygghetens påverkan på beteende och livskvalitet samt allmän oro för brottsligheten. Särredovisning efter utsatthet för brott mot person/egendom, vittne till våld samt om anhörig utsatts för brott. Andel i procent. NTU 2006/2007.

	Oro vålds- brott	Oro bil- brott	Oro bostads- inbrott	Oro när- stående	Otrygg- het vid utev.	Valt annan väg/färd- sätt	Avstått aktivi- tet	Oro brotts- lighet	Päv. på livskv.
Samtliga 16-79 år	17	20	14	31	21	20	6	25	12
BROTT MOT PERSON									
Nej	15	19	13	29	19	18	5	23	10
Ja	36	28	21	46	32	37	11	34	25
BROTT MOT EGENDOM									
Nej	16	18	14	30	20	19	5	24	11
Ja	24	27	17	39	24	26	7	27	16
VITTNE TILL VÅLD									
Nej	15	18	14	30	20	19	6	25	11
Ja	27	26	15	40	24	28	7	26	17
ANHÖRIG UTSATT									
Nej	15	18	14	28	20	18	5	23	10
Ja	26	27	17	48	25	30	8	31	20

Tabell B.2a. Oro för våldsbrott, bostadsinbrott, bilbrott samt oro för att närstående ska utsättas för brott, otrygghet vid utevistelse, otrygghetens påverkan på beteende och livskvalitet samt allmän oro för brottsligheten. Särredovisning efter kön, ålder och typ av område. Andel i procent. NTU 2006/2007.

	Oro vålds- brott	Oro bil- brott	Oro bostads- inbrott	Oro när- stående	Otrygg- het vid utev.	Valt annan väg/färd- sätt	Avstått aktivi- tet	Oro brotts- lighet	Påv. på livskv.
Samtliga									
16-79 år									
Utsatt område	21	32	20	34	37	23	11	30	21
Låginkomr.	19	23	11	30	26	22	7	24	13
Medelinkomr.	18	19	14	31	20	21	5	25	11
Höginkomr.	14	17	18	32	14	18	4	25	10
Total	17	20	14	31	21	21	6	25	12
KÖN									
Män									
Utsatt område	12	36	16	31	20	17	6	27	16
Låginkomr.	8	22	8	24	11	8	2	20	9
Medelinkomr.	8	19	11	24	7	9	2	20	8
Höginkomr.	7	16	13	25	5	8	2	19	7
Total	8	19	11	24	8	9	2	20	8
Kvinnor									
Utsatt område	30	28	23	38	53	30	17	33	25
Låginkomr.	30	25	14	37	41	34	11	29	17
Medelinkomr.	26	19	16	38	31	32	8	29	14
Höginkomr.	22	18	22	40	23	28	7	31	14
Total	26	20	18	38	33	31	9	30	15
ÅLDER									
16-24									
Utsatt område	23	26	11	30	35	27	8	24	16
Låginkomr.	24	19	9	29	27	25	5	14	12
Medelinkomr.	25	12	8	26	20	26	4	13	11
Höginkomr.	21	8	7	20	14	20	3	9	8
Total	23	13	8	26	21	24	4	13	11
25-44									
Utsatt område	21	40	23	41	36	18	13	31	25
Låginkomr.	20	27	10	30	23	23	6	22	12
Medelinkomr.	18	23	13	32	17	25	5	22	12
Höginkomr.	16	21	19	35	13	20	5	27	12
Total	18	25	14	32	19	23	6	24	13
45-64									
Utsatt område	18	29	22	33	37	29	12	34	23
Låginkomr.	16	24	15	38	29	20	9	35	16
Medelinkomr.	15	20	19	38	20	18	6	32	11
Höginkomr.	11	19	24	43	14	15	4	31	12
Total	14	21	20	40	20	18	6	33	13
65-79									
Utsatt område	21	31	26	25	47	19	15	36	15
Låginkomr.	14	18	14	24	33	14	8	36	12
Medelinkomr.	12	16	16	25	26	12	7	33	11
Höginkomr.	9	16	19	26	17	14	6	33	8
Total	12	17	16	25	26	14	7	34	10

Tabell B.2b. Oro för våldsbrott, bostadsinbrott, bilbrott samt oro för att närstående ska utsättas för brott, otrygghet vid utevistelse, otrygghetens påverkan på beteende och livskvalitet samt allmän oro för brottsligheten. Särredovisning efter bakgrund och typ av område. Andel i procent. NTU 2006/2007.

	Oro vålds- brott	Oro bil- brott	Oro bostads- inbrott	Oro när- stående	Otrygg- het vid utev.	Valt annan väg/färd- sätt	Avstått aktivi- tet	Oro brotts- lighet	Päv. på livskv.
Samtliga 16-79 år									
Utsatt område	21	32	20	34	37	23	11	30	21
Låginkomr.	19	23	11	30	26	22	7	24	13
Medelinkomr.	18	19	14	31	20	21	5	25	11
Höginkomr.	14	17	18	32	14	18	4	25	10
Total	17	20	14	31	21	21	6	25	12
BAKGRUND									
Sv-födda, en el båda föräldrar sv-födda									
Utsatt område	22	26	12	33	30	21	7	26	14
Låginkomr.	19	24	10	31	25	23	6	22	12
Medelinkomr.	18	19	13	31	19	22	4	24	11
Höginkomr.	15	16	17	33	13	18	4	24	9
Total	17	19	13	32	19	21	5	24	11
Sv-födda + båda föräldrar utrikes födda									
Utsatt område	23	40	24	35	42	28	11	34	21
Låginkomr.	16	14	13	24	27	18	6	29	10
Medelinkomr.	16	18	15	29	25	17	8	28	11
Höginkomr.	10	19	21	28	18	14	5	30	12
Total	15	19	16	27	25	17	7	30	12
Utrikes födda									
Utsatt område	19	37	26	36	43	24	16	33	28
Låginkomr.	22	25	16	31	32	19	11	29	20
Medelinkomr.	18	22	17	34	25	18	9	26	14
Höginkomr.	16	23	25	35	23	20	9	28	18
Total	19	25	19	33	30	20	11	28	18

Tabell B.2c. Oro för våldsbrott, bostadsinbrott, bilbrott samt oro för att närstående ska utsättas för brott, otrygghet vid utevistelse, otrygghetens påverkan på beteende och livskvalitet samt allmän oro för brottsligheten. Särredovisning efter inkomst, kontantmarginal och typ av område. Andel i procent. NTU 2006/2007.

	Oro vålds- brott	Oro bil- brott	Oro bostads- inbrott	Oro när- stående	Otrygg- het vid utev.	Valt annan väg/färd- sätt	Avstått aktivi- tet	Oro brotts- lighet	Påv. på livskv.
Samtliga 16-79 år									
Utsatt område	21	32	20	34	37	23	11	30	21
Låginkomr.	19	23	11	30	26	22	7	24	13
Medelinkomr.	18	19	14	31	20	21	5	25	11
Höginkomr.	14	17	18	32	14	18	4	25	10
Total	17	20	14	31	21	21	6	25	12
INKOMST									
Låginkomsttagare									
Utsatt område	23	31	19	31	40	23	11	27	21
Låginkomr.	22	20	10	28	28	24	7	19	14
Medelinkomr.	22	14	11	28	23	24	5	19	12
Höginkomr.	19	12	12	23	17	20	4	15	9
Total	22	16	11	27	24	23	6	19	13
Medelinkomsttagare									
Utsatt område	20	38	20	40	35	21	13	33	22
Låginkomr.	18	26	12	33	27	20	7	29	12
Medelinkomr.	17	21	15	34	19	20	6	29	11
Höginkomr.	13	19	21	38	14	18	5	32	11
Total	16	22	16	35	21	20	6	30	12
Höginkomsttagare									
Utsatt område	14	9	17	31	24	38	7	38	11
Låginkomr.	8	18	12	25	14	15	6	28	9
Medelinkomr.	9	21	15	30	13	18	3	22	9
Höginkomr.	8	19	20	36	10	13	3	25	10
Total	9	20	17	32	12	16	4	24	10
KONTANTMARGINAL									
Ja, egna medel									
Utsatt område	22	16	21	43	43	29	14	31	21
Låginkomr.	16	22	10	26	22	18	4	21	11
Medelinkomr.	14	18	14	29	17	19	5	25	10
Höginkomr.	11	17	18	33	12	15	5	26	9
Total	14	18	15	30	17	18	5	24	10
Ja, genom lån									
Utsatt område	20	33	18	33	29	16	4	27	16
Låginkomr.	20	25	9	32	26	26	5	24	12
Medelinkomr.	23	18	13	34	20	26	5	23	12
Höginkomr.	15	13	12	30	12	22	3	16	7
Total	20	19	11	32	21	25	5	22	11
Saknar kontantmarginal									
Utsatt område	19	14	22	27	38	22	13	27	21
Låginkomr.	25	22	13	29	31	23	14	25	17
Medelinkomr.	23	17	14	32	28	24	8	25	14
Höginkomr.	26	10	13	33	26	19	9	21	10
Total	24	16	14	30	30	22	11	24	15